

چگونه ویندوز ۷ را نصب کنیم

کنید؟ آیا در کامپیوترتان فضای کافی برای ایجاد یک پارتیشن جدید دارید؟ هر یک از این سناریوها را در زیر شرح داده‌ایم.

• **نصب پاک^۲**. اگر یک کامپیوتر یدکی داشته باشید، احتمالاً حاوی ویندوز اکس پی است، و احتمالاً قصد دارید کل دیسک سخت آن را پاک کنید و از اول همه چیز را نصب کنید. نقشه خوبی است. یک نصب پاک کم‌اشکال‌ترین گزینه است.

• **ارتقا^۳**. یک سیستم عامل ویندوز اکس پی را نمی‌توانید به ویندوز ۷ ارتقا بدهید. فقط یک سیستم ویندوز ویستا را می‌توانید به ویندوز ۷ ارتقا بدهید. و اگر با دیسک ویندوز ۷ بوت کنید نمی‌توانید اندازه یک پارتیشن ویندوز موجود را تغییر بدهید. در مقابل، دیسک نصب ویندوز ۷ را می‌توانید از داخل پارتیشن جاری به اجرا درآوردید، و دستورالعمل‌های برنامه auto-run آن را اجرا کنید.

• **پارتیشن**. برای فعال کردن امکانات پارتیشن‌بندی تعبیه‌شده در برنامه نصاب^۴ Windows 7، باید کامپیوتر را با دیسک نصب Windows 7 بوت کنید. اما فراموش نکنید که با استفاده از برنامه پارتیشن‌بندی این دیسک نمی‌توانید پارتیشن جاری را کوچک یا بزرگ کنید (هر چند از داخل ویندوز ویستا این کار را می‌توانید انجام دهید). برنامه پارتیشن‌بندی ویندوز ۷ در واقع برای کار با فضای دیسک خام طراحی شده است، یعنی به شما امکان خواهد داد که پارتیشن‌ها را حذف کنید و از نو بسازید، اما اندازه پارتیشن‌های موجود را تغییر نمی‌دهد. برای تغییر دادن اندازه پارتیشن‌های موجود می‌توانید از برنامه‌های ویژه پارتیشن‌بندی بازار، مانند برنامه Paragon Partition Manager^۵ بهره بگیرید.

ویندوز ۷ با کارآمدی بهتر، پشتیبانی از رابط چندلمسی^۱، و گرافیک خیره‌کننده توانسته است تحسین بسیاری از کارشناسان را برانگیزد. شاید شما هم مشتاق امتحان کردن این سیستم عامل باشید. از کجا باید آغاز کرد؟ ما مراحل نصب بی‌اشکال این سیستم عامل را توضیح داده‌ایم.

گام ۱: انتخاب و برنامه‌ریزی

۳۲ بیتی یا ۶۴ بیتی. اگر کامپیوترتان را در دو یا سه سال گذشته خریده باشید احتمالاً از نوع ۶۴ بیتی است. اگر بیش از دو گیگابایت حافظه داشته باشید، بهتر است ویندوز ۶۴ بیتی را انتخاب کنید. نگران اجرای برنامه‌های موجود ۳۲ بیتی نباشید، چون امکانات سازگارسازی موجود در ویندوز امکان اجرای آنها در محیط ۶۴ بیتی را فراهم می‌سازد. به استثنای برنامه‌های ضد ویروس و رانش‌گر (یا دستگاه‌ران؛ driver). یک مشکل مهم برنامه Flash است: اگر نگارش ۶۴ بیتی برنامه Internet Explorer را که به همراه ویندوز ۶۴ بیتی می‌آید به اجرا درآوردید قادر نخواهید بود که سایت‌هایی را ببینید که از Flash بهره می‌گیرند. البته یک راه حل وجود دارد: از نگارش ۳۲ بیتی برنامه Internet Explorer بهره بگیرید.

نگارش درست. از میان گونه‌های مختلف ویندوز ۷، گونه مناسب را بسته به ۳۲ بیتی بودن یا ۶۴ بیتی بودن کامپیوترتان انتخاب کنید. (یادآوری: نگارش Ultimate کامل‌ترین نگارش است.)

نوع نصب. پیش از هر کاری باید مشخص کنید که سیستم عامل را در کجا نصب خواهید کرد، و نقشه شما برای این کار چگونه خواهد بود. سه سناریوی متداول وجود دارد: نصب پاک روی یک کامپیوتر قدیمی (یدکی)، پارتیشن‌بندی دیسک سخت برای برپاسازی یک سیستم دوبوتی، یا ارتقای یک پارتیشن ویستا. آیا یک کامپیوتر قدیمی دارید که می‌خواهید با آن بازی کنید، یا نرم‌افزارها را با آن آزمایش

² clean installation

³ upgrade

⁴ installer

⁵ <http://www.paragon-software.com/home/pm-personal/>

¹ multitouch

ګام ۲: آماده‌سازی

یادآوری: بسته به ۶۴ بیتی یا ۳۲ بیتی بودن کامپیوترتان، دی‌وی‌دی

درست نصب ویندوز، ۶۴ بیتی یا ۳۲ بیتی، را در دیسک‌ران نوری قرار دهید.

یادآوری: کامپیوتر را باید طوری میزان کرده باشید که از دی‌وی‌دی

بوت کند. برای این کار، لازم است که وارد بایوس^۷ شوید. به محض آن که کامپیوتر عملیات بوت را آغاز کرد، کلید DELETE یا کلید F2 یا کلید مشخص‌شده دیگر برای ورود به بایوس را چند بار بزنید؛ در بایوس کامپیوتر را طوری می‌توانید تنظیم کنید که به جای بوت از دیسک‌سخت از دی‌وی‌دی بوت کند. دستورالعمل‌های بایوس شما ممکن است اندکی با دستورالعمل‌های کامپیوتر آزمایشی ما فرق کند، اما این اختلافات نباید جلوی اجرای موفق دستورالعمل‌های زیر را بگیرند.

معمولاً در بایوس از موش نمی‌توان استفاده کرد، پس همه کارها باید با صفحه‌کلید انجام بگیرد. در صفحه اول بایوس با استفاده از کلیدهای پیکانی، به پایین بروید و Advanced BIOS Features را انتخاب (های‌لایت) کنید و کلید Enter را بزنید. در صفحه بعد، به پایین بروید و گزینه First Boot Device یا عبارت مشابه را انتخاب کنید. به احتمال زیاد این گزینه روی Hard Disk تنظیم باشد. کلید Enter را بزنید، CDROM (یا نام دیسکران DVD) را انتخاب کنید، و کلید Enter را دوباره بزنید. حال کامپیوتر را در حالت بوت از روی دی‌وی‌دی تنظیم کرده‌اید. کلید F10 را برای ذخیره اصلاحات بزنید و کلید Enter را در زمانی که درخواست شود بزنید.

حال کامپیوتر بوت خواهد کرد. در زمان عملیات بوت، پیام زیر خواهد آمد:

Press Any Key To Boot From CD Or DVD

یکی از کلیدهای صفحه‌کلید را بزنید. توجه داشته باشید که برای زدن یک کلید به منظور بوت‌شدن کامپیوتر از سی‌دی یا دی‌وی‌دی فرصت محدودی خواهید داشت؛ اگر زیاد منتظر بمانید، ویندوز فرض خواهد کرد که شما نمی‌خواهید از روی دیسک نوری (سی‌دی یا دی‌وی‌دی) بوت کنید و گزینه بعدی بوت را به کار خواهد گرفت _ که معمولاً دیسک‌سخت است (و به معنی خروج از عملیات نصب ویندوز است). اگر این فرصت تمام شد و شما نتوانستید گزینه بوت از دیسک

برای اطمینان، برنامه Windows 7 Upgrade Advisor^۶ را پیش از هر کاری دریافت و اجرا کنید. این برنامه سخت‌افزار شما را از لحاظ سازگاری بررسی، و مسائل احتمالی را برای شما گزارش خواهد کرد. این برنامه پردازنده، RAM، دیسک‌سخت، و کارت گرافیک شما را بررسی خواهد کرد و به شما خواهد گفت که آیا آنها با حداقل پیش‌نیازهای ویندوز ۷ سازگارند یا نه:

پیش‌نیازهای حداقل ویندوز ۷	
CPU	1 GHz یا سریع‌تر، ۳۲ بیتی (x86) یا ۶۴ بیتی (x64)
RAM	1GB RAM (32-bit) / 2GB RAM (64-bit)
فضای دیسک آزاد	16GB (32-bit) / 20GB (64-bit)
گرافیک	DirectX 9 GPU با دستگاه‌ران WDDM 1.0 یا دستگاه‌ران جدیدتر

ګام ۳: نصب

اگر بخواهید یک نصب ازتقا را انجام بدهید در زمانی که کامپیوتر و ویستا در حال کار است دی‌وی‌دی ویندوز ۷ را در دیسک‌ران نوری قرار دهید.

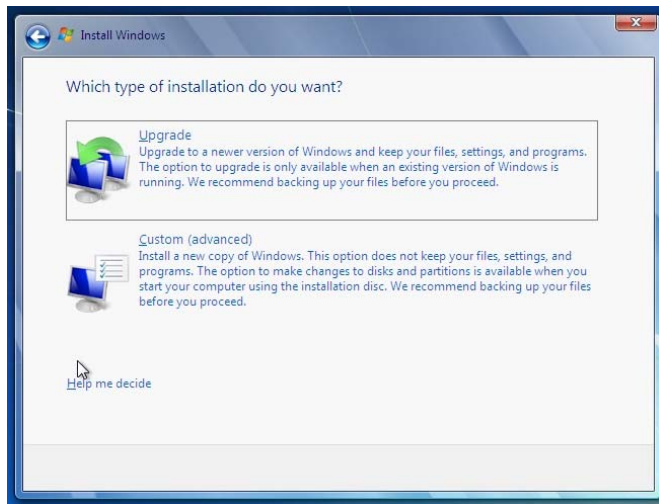
اما برای یک نصب پاک، دی‌وی‌دی ویندوز ۷ را در دیسک‌ران نوری قرار دهید، کامپیوتر را بازراه‌اندازی کنید، به بایوس (BIOS) بروید و ترتیب بوت را به حالتی تغییر دهید که DVD یا CDROM اول شود.

⁷ BIOS (Basic Input/Output System)

⁶ <http://www.microsoft.com/windows/windows-7/upgrade-advisor.aspx>

در صفحه بعدی، مربع کنار I Accept The License Terms را تیک دار کنید، روی Next کلیک کنید.

سپس، برنامه نصب از شما می پرسد که چه نوع نصبی را می خواهید انجام بدهید. دو گزینه در پیش روی خواهید داشت:



• **Upgrade (ارتقا).** اگر بخواهید سیستم عامل موجود خود را به ویندوز ۷ ارتقا بدهید، تا تنظیم ها و پیکربندی موجود حفظ شود، روی این گزینه کلیک کنید. گزینه ارتقا طولانی تر از نصب پاک (Custom) است و بسته به سرعت کامپیوتر معمولاً بین ۴۵ دقیقه تا یک ساعت وقت می گیرد، در حالی که مدت اجرای نصب پاک معمولاً حدود نیم ساعت یا کمتر است. (برای ارتقا کامپیوترتان باید نگارش «**Service Pack 1**» را اجرا کند. ارتقا از ویندوز اکس پی به ویندوز ۷ پشتیبانی نشده است.)

اگر پارتیشنی را انتخاب کنید که ویستا در آن نصب شده است و گزینه ارتقا^۸ را انتخاب کنید، ویندوز ۷ عملیات ارتقا را انجام خواهد داد. از شما درخواست خواهد شد که کامپیوتر و برنامه نصب کننده را در داخل ویستا بازراه اندازی کنید. هنگام ارتقا، برنامه نصب کننده داده های شخصی شما، تنظیم های ویندوز، و نرم افزارهای نصب شده را به طور خودکار انتقال خواهد داد.

گزینه ارتقا در ویندوز اکس پی کار نمی کند، در نتیجه، کاربران ویندوز اکس پی برای ارتقا مجبورند که ویندوز ۷ را در یک دیسک سخت دوم یا یک پارتیشن دوم نصب کنند و

نوری را فعال کنید مسئله بزرگی به وجود نمی آید. کافی است کامپیوتر را از نو بوت کنید.

کامپیوتر را بازراه اندازی کنید. بارکردن فایل های نصب با نمایش جمله «Windows is loading files...» آغاز می شود.

سپس، عبارت Starting Windows و لوگوی ویندوز به نمایش در خواهد آمد.

در پنجره ای که به نمایش در خواهد آمد انتخاب های پیش فرض برای Language to install (که English است) و Keyboard or input method (که US است) را بپذیرید، منوی پایین آمدنی Time and Currency format را می توانید باز کنید و آن را روی Persian میزان کنید (دو زبانه کردن صفحه کلید و تنظیم Persian برای صفحه کلید را بعد از نصب انجام خواهیم داد). روی Next کلیک کنید.



در پنجره بعدی، دکمه بزرگ Install Now را خواهید دید. در این پنجره گزینه های «What to know before installing Windows» و «Repair your computer» را نیز خواهید دید. اولی توضیحاتی درباره گزینه های Upgrade و Custom ارائه می دهد (که ما بعداً در این باره بیشتر توضیح خواهیم داد)، و دومی ابزارهای پیشرفته ای را برای حل مسائل کامپیوتر فراهم می سازد و به شما امکان می دهد که با استفاده از یک نسخه پشتیبان که پیشتر تهیه کرده اید سیستم عامل را بازسازی کنید. روی Install Now کلیک کنید.

⁸ upgrade

بارکردن یک دستگاه‌ران (driver) برای یک دیسک سخت اکسترنال و اضافه کردن فضا به پارتیشن انتخابی را فراهم می‌سازد.

اگر پارتیشن مورد استفاده ویندوز پیشین را انتخاب کنید، یک پیام هشدار به نمایش در می‌آید و به شما می‌گوید که فایل‌های شما در پوشه‌ای به نام Windows.old ذخیره خواهد شد. اگر پیشتر این کار را یک‌بار انجام داده باشید، نام این پوشه windows.old.001 خواهد شد.

باز کردن جا برای ویندوز ۷ (پیشرفته)

اگر گزینه Custom را انتخاب کنید (که ما انتخاب کردیم)، برنامه نصب، فهرستی از پارتیشن‌های موجود سیستم شما را نشان خواهد داد، و شما باید روی پارتیشنی که می‌خواهید ویندوز ۷ بر روی آن نصب شود کلیک کنید. اگر همه دیسک‌ها یا پارتیشن‌ها پر باشند، یا هیچ‌کدام از نوع NTFS نباشد، روی Drive options (Advanced) کلیک کنید (که فقط برای پارتیشن‌های فرمت‌نشده ظاهر می‌شود)، گزینه‌های زیر در دسترس قرار خواهد گرفت:

- Delete. پارتیشن انتخابی را حذف می‌کند.
 - Format. پارتیشن انتخابی را فرمت می‌کند.
 - New. برای ساخت یک پارتیشن جدید در فضای دیسک اختصاص‌نیافته (unallocated) انتخابی. اندازه پارتیشن را انتخاب کنید. روی Apply کلیک کنید.
 - Extended. برای اضافه کردن فضا به پارتیشن انتخابی.
 - Load Driver. برای بارکردن یک دستگاه‌ران (driver) بازار در پارتیشن انتخابی. ویندوز ۷ دستگاه‌ران‌ها را می‌تواند از روی سی‌دی، دی‌وی‌دی، یا یک درایو فلش USB نصب کند.
- اگر بخواهید از خیر داده‌های یک دیسک یا پارتیشن بگذرید گزینه Format را برای آن دیسک یا پارتیشن انتخاب کنید. پنجره‌ای خواهد آمد و خواهد گفت که داده‌های این دیسک پاک خواهد شد. روی OK برای بازشدن فضا کلیک کنید.

سپس به طور دستی همه داده‌ها، برنامه‌ها، و گزینه‌ها را انتقال بدهند. نظر به این که اکثر نصب‌های ویندوز اکس‌پی موجود دست‌کم چند سال سن دارند و ممکن است تعداد بسیار زیادی نرم‌افزار و سخت‌افزار ناسازگار داشته باشند، ما این نوع نصب و انتقال داده‌ها را توصیه نمی‌کنیم. در حقیقت، اکثر کاربران حرفه‌ای «نصب پاک»^۹ را نسبت به نصب ارتقا ترجیح می‌دهند. (اگر مجبور به ارتقا از یک سیستم ویندوز اکس‌پی به ویندوز ۷ باشید ابتدا ارتقای ویندوز اکس‌پی به ویستا و سپس اجرای برنامه نصب‌کننده ویندوز ۷ را امتحان کنید.)

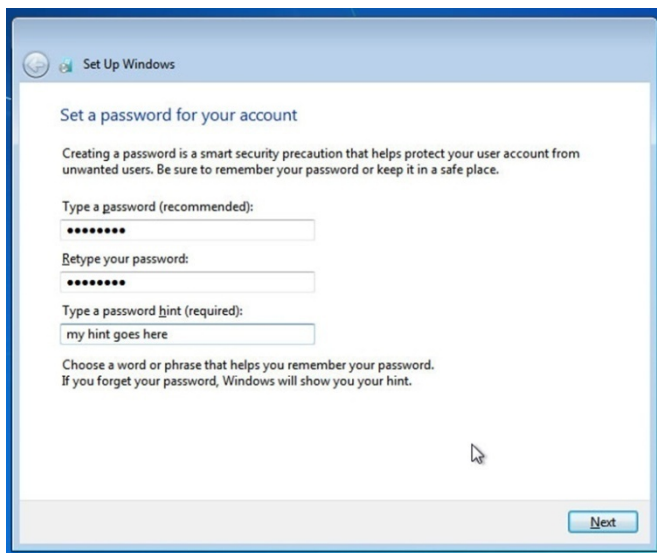
- Custom (advanced) (اختصاصی). اگر بخواهید یک نسخه پاک ویندوز ۷ را نصب کنید، روی این گزینه کلیک کنید.

اگر Custom را انتخاب کنید، صفحه بعدی فهرستی از پارتیشن‌های دیسک سخت شما را نشان خواهد داد، و لازم است که پارتیشنی را انتخاب کنید که می‌خواهید ویندوز ۷ بر روی آن نصب شود. اگر خوش‌اقبال باشید، پارتیشن‌ها با یک متن قابل فهم به نمایش در می‌آیند. در غیر این صورت، بهترین انتخاب همان است که برنامه نصاب انتخاب می‌کند، که پارتیشنی است که سیستم‌عامل قبلی شما بر روی آن قرار دارد. در ستون سمت راست این پارتیشن کلمه System به نمایش در می‌آید. از روی ظرفیت هر پارتیشن که به نمایش در می‌آید نیز می‌توانید پارتیشنی را انتخاب کنید که می‌خواهید ویندوز ۷ بر روی آن نصب شود.

اگر بخواهید که یک پارتیشن جدید بسازید _ مثلاً برای ایجاد یک کامپیوتر چندسیستم‌عاملی یا چندبوتی _ روی Drive options (Advanced) کلیک کنید. گزینه‌های حذف، فرمت، و ساخت یک پارتیشن جدید در اختیارتان قرار خواهد گرفت. اگر واقعاً بخواهید که سیستم‌عامل موجود را حذف کنید، Format را انتخاب کنید. اگر این کار را انجام ندهید، برنامه نصاب نسخه‌ای از فایل‌های سیستم‌عامل پیشین را در پوشه‌ای به نام Windows.old ذخیره خواهد کرد. سرانجام، گزینه‌های Drive options (Advanced) امکان

^۹ clean install

صفحه Set a password for your account به نمایش در خواهد آمد. یک کلمه عبور یا گذرواژه می‌توانید برای حسابی که در مرحله پیش ساختید تایپ کنید، در کادر بعدی دوباره آن گذرواژه را برای پیش‌گیری از اشتباه تایپ کنید. در کادر بعدی یک یادآور گذرواژه (password hint) تایپ کنید (مانند Daii-name&Ammeh-phonenumber)، تا در صورت فراموشی گذرواژه ویندوز ۷ برای بازیابی آن به شما کمک کند. اگر روزی گذرواژه را فراموش کردید ویندوز این یادآور را به شما نشان خواهد داد. (یادآوری: اگر نگران استفاده دیگران از کامپیوترتان نیستید، بدون تایپ گذرواژه نیز می‌توانید از این صفحه عبور کنید.) روی Next کلیک کنید.



شماره سریال^{۱۰} را در پنجره زیر تایپ کنید:

Type your product key for activation

¹⁰ product key

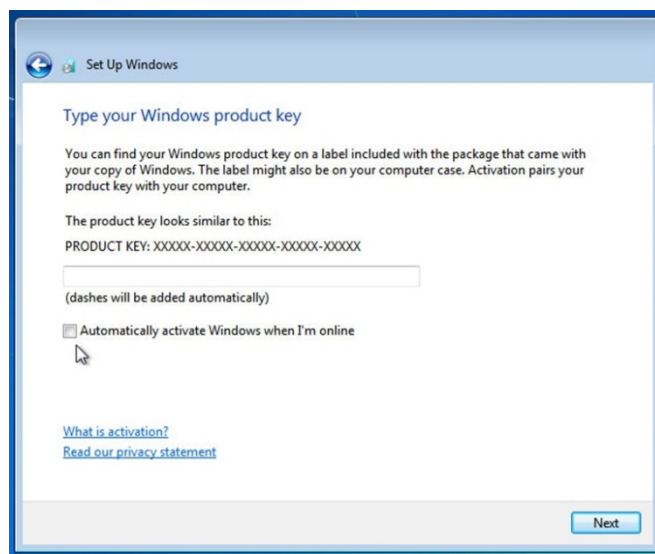
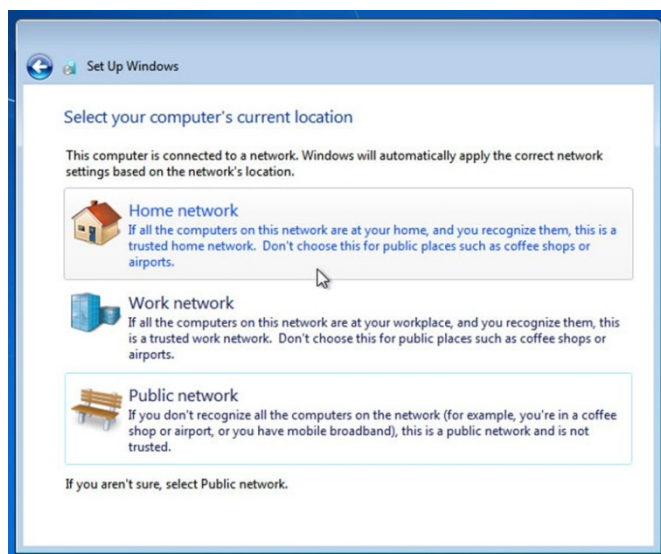
گزینه Custom (Advanced) را پیش از کلیک کردن روی Next انتخاب کنید. روی نماد پارتیشن کلیک کنید که بیشتر ساخته‌اید و روی Next برای آغاز کردن عملیات نصب کلیک کنید.

کامپیوتر در زمان این عملیات چند بار بازراه‌اندازی می‌شود، و بسته به سرعت کامپیوترتان، این عملیات ممکن است طولانی شود، و بسته به سیستم، از ۱۰ دقیقه تا یک ساعت طول بکشد. در این عملیات پنجره‌های زیر را خواهید دید.

اگر کنار کامپیوتر نشسته باشید و پنجره Windows needs to restart to continue به نمایش درآید، روی دکمه Restart now کلیک کنید، در غیر این صورت، کامپیوتر پس از ۱۵ ثانیه به طور خودکار بازراه‌اندازی خواهد شد.

هرگاه پنجره Setup ظاهر شد، یک نام کاربری در کادر Type a user name (حداکثر ۲۰ کاراکتر)، و یک نام کامپیوتر در کادر Type a computer name (حداکثر ۱۵ کاراکتر) تایپ کنید (برای نام کامپیوتر می‌توانید نام پیشنهادی ویندوز را بپذیرید)، و سپس روی Next کلیک کنید.





حال، ویندوز سعی می کند که به شبکه شما و اینترنت وصل شود.

بسته به دستورالعمل دی وی دی نصب خود، گزینه زیر را بدون تیک یا تیک دار کنید:

صفحه Welcome با پیام «Windows is preparing your Desktop» ظاهر می شود. منتظر بمانید تا ویندوز مراحل نهایی عملیات نصب را انجام بدهد.

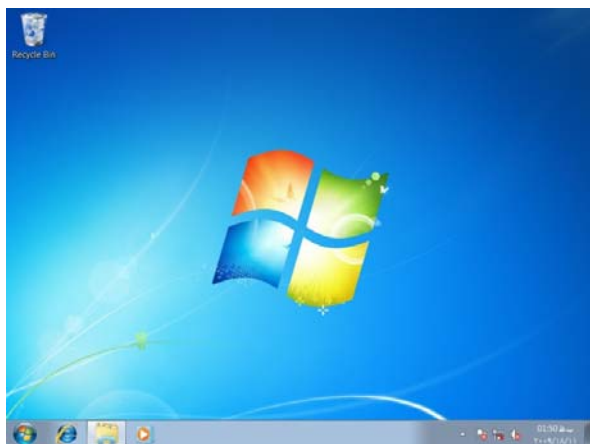
Automatically activate Windows when I'm online

روی Next کلیک کنید. در صفحه ای که حاوی عنوان زیر است:

Help protect your computer and improve Windows automatically

گزینه Use Recommended Settings روزآمدسازی خودکار را فعال می کند و برای حل مسائل به اینترنت وصل می شود. گزینه Ask me later را انتخاب کنید.

در صفحه بعدی، یک منطقه زمانی، مثلاً گزینه Tehran (UTC+03:30) را انتخاب کنید و ساعت را میزان کنید، و روی Next کلیک کنید.



هرگاه به دسک تاپ ویندوز برسید می توانید به دلیل عملیات موفقیت آمیز نصب، به خودتان تبریک بگویید.

هر چقدر دوست دارید از ویندوز استفاده کنید. اگر یک سیستم چندبوتی برپا کرده باشید هرگاه کامپیوتر را بازراه اندازی کنید یک منوی بوت جدید ظاهر می شود و از شما می خواهد که یکی از سیستم عامل های ویندوز، ویستا، یا اکس پی را انتخاب کنید. از کلیدهای پیکانی برای انتخاب گزینه دلخواه خود بهره بگیرید، کلید Enter را بزنید، و آن سیستم عامل بار می شود. □

اگر به یک شبکه وصل باشید، در پنجره ای که به نمایش در می آید برای یک کامپیوتر رومیزی و شبکه خانگی گزینه Home network، و برای یک سیستم لپ تاپ گزینه Public network را انتخاب کنید.