

## خودتان ویندوز ۷ نصب کنید

### بدون نصب مجدد چیزی دیگر

برای کسانی که این گزینه را نمی‌توانند به کار بگیرند نیز شرح بدهیم، تماماً گزینه Custom را انتخاب کردیم. به عنوان مثال، اگر از ویندوز اکس پی استفاده می‌کنید، قادر نخواهید بود که یک نصب Upgrade ساده را انجام بدهید.

از این روی، ما گزینه Custom را برای اجرای یک نصب پاک<sup>۱</sup> انتخاب کردیم، یعنی پارتیشن ویندوز دیسک سخت‌مان را فرمت کردیم، و یک نسخه پاک ویندوز ۷ را در آن نصب کردیم. با آن که به احتمال زیاد عملیات Custom در مقایسه با گزینه Upgrade نتیجه پایدارتری به وجود می‌آورد، در این نوع نصب مجبور هستید که همه برنامه‌های کاربردی و داده‌های‌تان را از نو نصب کنید. توجه داشته باشید که یک نصب Custom ویندوز ۷، برای اطمینان، داده‌های شخصی شما را در یک پوشه به نام C:\Windows.old حفظ می‌کند، و در نتیجه پس از نصب این سیستم‌عامل جدید بازهم قادر خواهید بود که آنها را دستیابی کنید.

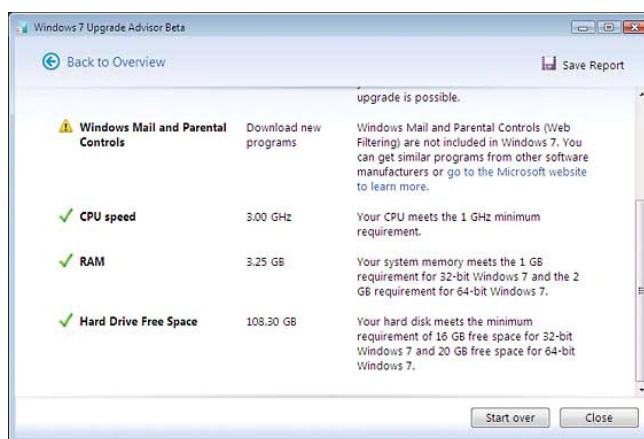
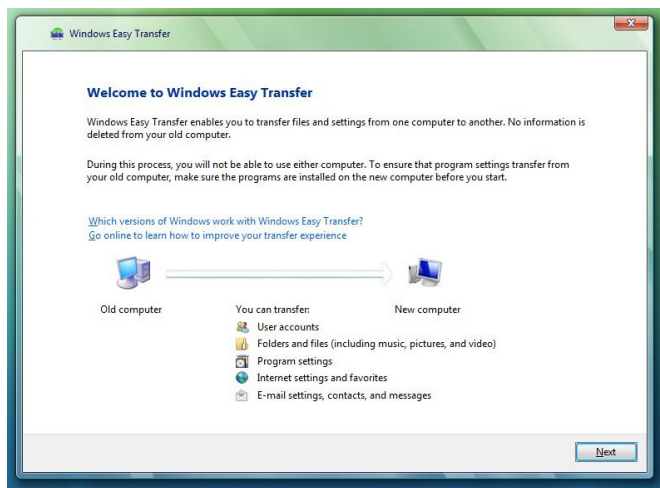
بسیاری از مردم دوست دارند که مسیر ارتقا به ویندوز ۷ با کمترین زحمت انجام بگیرد، و داده‌های شخصی و برنامه‌های کاربردی برگزیده‌مان سفری راحت داشته باشند.

### برنامه Windows Easy Transfer

برنامه Windows Easy Transfer در ویندوز ویستا و ویندوز ۷ گنجانده شده است. این برنامه در سفر از ویندوز ویستا ۳۲ بیتی به نگارش ۳۲ بیتی ویندوز ۷ به ما کمک کرد.

اگر در مورد توان کامپیوترتان در اجرای ویندوز ۷ تردید دارید، ابتدا برنامه اینترنتی Windows 7 Upgrade Advisor را از طریق سایت زیر به اجرا در آورید:

[tinyurl.com/no4xb7](http://tinyurl.com/no4xb7)



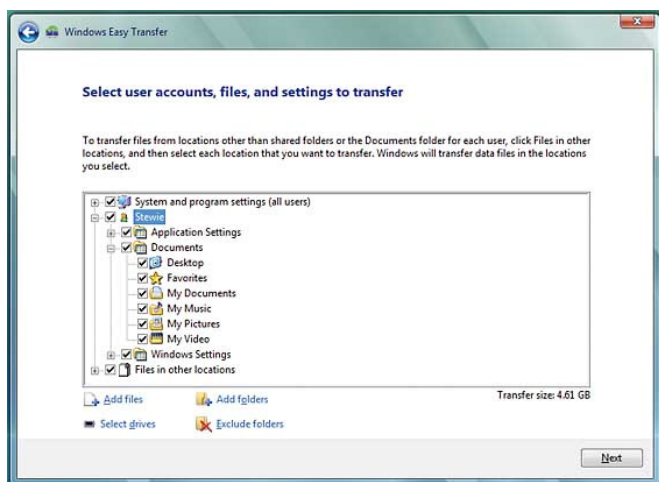
پیش از نصب ویندوز ۷ برای بررسی سازگاری کامپیوترتان، Windows 7 Upgrade Advisor را دریافت کنید و به اجرا در آورید.

با وجود این، Windows Easy Transfer می‌تواند فایل‌های شخصی شما، و همچنین اطلاعات تماسی ایمیل و نامه‌های ایمیل (مربوط به محصولات مایکروسافت)، و تنظیم‌های مختلف را برای شما از سیستم‌عامل قدیمی به سیستم‌عامل جدید انتقال بدهد. هر چند،

<sup>۱</sup> clean install

از لحاظ کلی، اگر کامپیوتر شما بتواند ویستا را به اجرا در آورد در اجرای ویندوز ۷ نباید مشکلی داشته باشد.

• انتقال تنظیم‌ها. از لحاظ فنی، ما می‌توانستیم نصب Upgrade را با این سیستم‌عامل‌ها انجام بدهیم، اما چون می‌خواستیم این عملیات را



اگر روی **Customize** یا **Advanced Settings** در برنامه **Windows Easy Transfer** کلیک کنید اطلاعات بیشتری درباره فایل‌ها و پوشه‌هایی که مهاجرت خواهند کرد به دست می‌آورید.

سرانجام، روی **Next** کلیک کنید. **Windows Easy Transfer** داده‌های شما را به دیسک یا رسانه‌ای که شما مشخص کرده‌اید انتقال خواهد داد. در پایان، روی **Close** کلیک کنید. در دیسک یا حافظه فلش شما باید یک فایل جدید به نام **SaveData.mig** یا شاید **IMG00001.mig** حاضر باشد؛ که داده‌های پشتیبانی‌گیری شده شماست. حافظه فلش یا دیسک را با رعایت اصول ایمنی جدا یا خارج کنید و آن را فعلاً کنار بگذارید.

• **آماده‌سازی.** برنامه ضدویروس‌تان را روزآمد کنید و سپس با آن از کامپیوترتان یک بررسی کامل به عمل بیاورید. آنگاه، برنامه ضدویروس را غیرفعال کنید. به عنوان مثال، با **Avast!**، ما روی آیکن «a» آن در **System Tray** کلیک‌راست کردیم، و سپس **On-Access Protection Control** را انتخاب کردیم. روی **Yes, Terminate**، و **OK** کلیک کردیم.

مایکروسافت توصیه می‌کند که آخرین نگارش برنامه **Malicious Software Removal Tool** را از نشانی وب زیر دریافت کنید و به اجرا درآورید:

[go.microsoft.com/fwlink/?LinkId=125343](http://go.microsoft.com/fwlink/?LinkId=125343)

نگارش حاضر در این صفحه مخصوص سیستم‌های ۳۲بیتی است؛ اگر یک سیستم عامل ۶۴بیتی دارید، روی لینک واقع در بخش

**Windows Easy Transfer** نخواهد توانست که برنامه‌های کاربردی، دستگاه‌ران‌ها، یا فونت‌های غیراستاندارد نصب‌شده را انتقال بدهد. افزون بر این، هر دو سیستم عامل باید از یک نوع سیستم نشانی‌دهی حافظه، یعنی ۳۲بیتی یا ۶۴بیتی، استفاده کنند.

در **ویستا**، روی **Start**، **All Programs**، **Accessories**، **System Tools**، و **Windows Easy Transfer** کلیک کنید. اگر از یک سیستم عامل دیگر، مانند **ویندوز اکس پی** بهره می‌گیرید، دیسک نصب **ویندوز ۷** را کاوش کنید، و به فایل **D:\Support\Migwiz\Migsetup.exe** برسید (که در آن «D» حرف نماینده دیسک‌ران دی‌وی‌دی یا Blu-ray Disc شماست)، و سپس روی آن کلیک-دو ضرب کنید.

هنگامی که **Windows Easy Transfer** به اجرا درآمد، روی **Next** کلیک کنید، روی **Start A New Transfer** کلیک کنید، و **My Old Computer** را انتخاب کنید. نظر به این که می‌خواهیم فایل‌ها و تنظیم‌های مان را پس از نصب پاک سیستم عامل به همان کامپیوتر انتقال بدهیم، ما گزینه **Use A CD, DVD, Or Other Removable Media** را انتخاب کردیم.

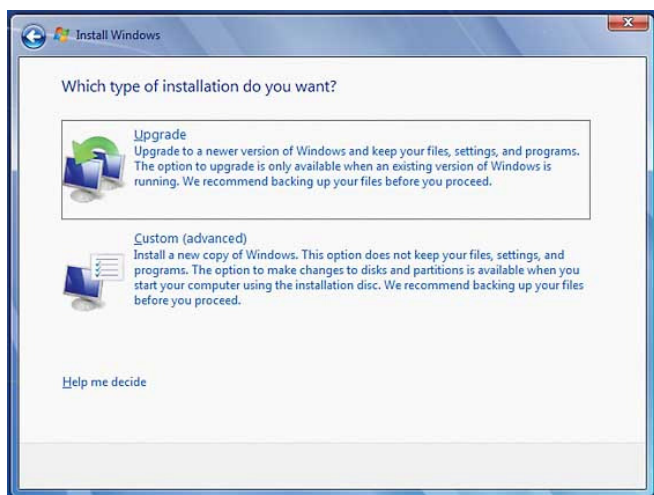
یک حافظه فلش **eSATA**<sup>2</sup> وصل شده و آماده کار داشتیم، در نتیجه، گزینه زیر را انتخاب کردیم:

**External Hard Disk Or To A Network Location**

(گزینه‌ای با عنوان **USB Flash Drive** به رنگ خاکستری و غیرقابل استفاده بود). روی **Browse**، **Computer**، و **New Volume (E:)**، که نماینده حافظه فلش **eSATA** ما است، کلیک کردیم. روی **Save** و آنگاه **Next** کلیک کردیم.

زمان انتخاب گزینه‌های مورد نظرمان برای انتقال به **ویندوز ۷** فرا رسید. ما گزینه **All User Accounts, Files, And Settings** را انتخاب کردیم. در صفحه بعد، در صورتی روی دکمه **Customize** کلیک کنید که بخواهید بعضی از پوشه‌ها یا دیسک‌ها را مستثنی کنید، فایل‌هایی را که در مکان‌های نامعمول ذخیره شده‌اند مشمول کنید، و مانند آن. به عنوان مثال، اگر مجموعه موسیقی‌تان را از پیش در جایی دیگر کپی و پشتیبان‌گیری کرده‌اید، آنها را می‌توانید مستثنی کنید، تا عملیات سریع‌تر و راحت‌تر انجام بگیرد.

<sup>2</sup> external Serial Advanced Technology Attachment



نصب Upgrade ویندوز ۷، تنظیم‌ها، فایل‌ها، و (بسیاری از) برنامه‌های کاربردی شخصی شما را از سیستم‌عامل قدیمی به ویندوز ۷ انتقال خواهد داد، اما بسیاری از کاربران به اجرای یک نصب Custom (Advanced)، یا نصب پاک، محدود هستند.

روی Next و OK کلیک کنید؛ عملیات نصب آغاز می‌شود. پس از چند بازراه‌اندازی، پرسش‌های آشنای نصب ویندوز را خواهید دید: کشوری که در آن هستید، آرایش صفحه کلیدی که ترجیح می‌دهید، و مانند آن. ما پیش‌فرض‌ها را پذیرفتیم و روی Next کلیک کردیم. یک نام کاربری و نام کامپیوتر به هنگامی که درخواست شد تایپ کردیم و سپس دوباره روی Next کلیک کردیم. ویندوز ۷ امکان برقراری یک گذرواژه را فراهم کرد، و سپس از ما خواست که Product Key یا کلید محصول ۲۵ کارا کتری مربوط به دیسک نصب را تایپ کنیم. ما این کار را انجام دادیم و روی Next کلیک کردیم. (در ایران، بسته به دیسک نصب‌تان دستورالعمل‌های گنجانده‌شده در داخل دیسک یا روی بروشور دیسک نصب را انجام دهید.)

برای اطمینان خاطر، روی گزینه پیش‌فرض Use Recommended Settings کلیک کردیم. سپس، منطقه زمانی خود را مشخص و ساعت را تنظیم کردیم. روی Work Network در پنجره بعدی کلیک کردیم، اما برای این که دریابید کدام انتخاب برای شما مناسب‌تر است، شما باید توضیحات Home Network و Public Network را ببینید.

چند ثانیه بعد، دسک‌تاپ ویندوز ۷ به نمایش درآمد، و آماده بازگرداندن کامپیوتر به حالت معمول آن شدیم.

Overview در پایین این صفحه کلیک کنید. سرانجام، از فایل‌های شخصی‌تان پشتیبان‌گیری کنید.

• نصب. دیسک نصب ویندوز ۷ را در دیسک‌ران قرار دهید، و سپس برنامه Setup.exe را به اجرا درآورید. (اگر از یک حساب کاربری Administrator استفاده نمی‌کنید، روی Setup.exe کلیک راست کنید و Run As Administrator را انتخاب کنید.) در صفحه Install Windows، روی Install Now کلیک کنید.



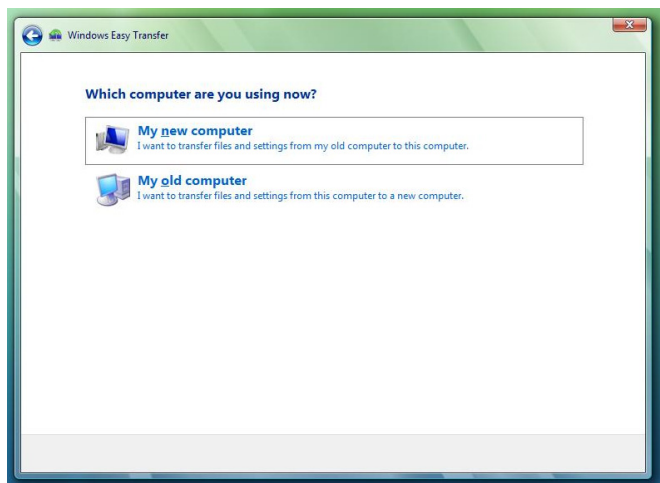
هنگامی که بخواهید ویندوز ۷ را بر روی یک سیستم‌عامل قدیمی نصب کنید، کامپیوتر را نمی‌توانید با دیسک ویندوز ۷ بوت کنید، پس فایل Setup.exe آن را به اجرا درآورید.

اگر بخواهید همزمان آخرین روزآمدسازهای مایکروسافت را دریافت کنید روی لینک زیر کلیک کنید (کاربران پیشرفته):

Go Online To Get The Latest Updates For Installation (Recommended)

سپس، مربع کنار I Accept The License Terms را تیک‌دار کنید و روی Next کلیک کنید. همچنان که پیشتر گفتیم، ما یک نصب پاک را می‌خواستیم انجام بدهیم، چون اکثر کاربران مجبورند این نوع نصب را به اجرا درآورند. در نتیجه، روی Custom (Advanced) کلیک کردیم، و سپس پارتیشن دیسک سخت C: را برای نصب انتخاب کردیم.

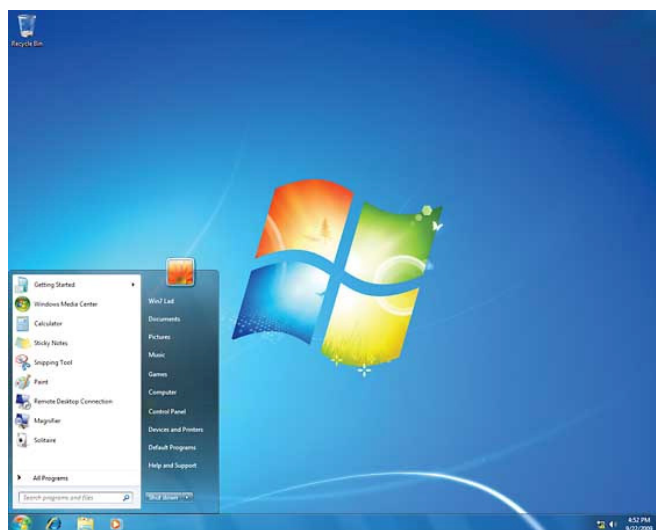
در پنجره Autoplay، گزینه مربوط به تماشای محتویات حافظه فلش را انتخاب کردیم. روی فایل SaveData.mig که در آنجا ذخیره شده بود کلیک-دو ضرب کردیم، که برنامه Windows Easy Transfer را به اجرا درآورد.



Windows Easy Transfer دو گزینه نشان داد که مربع کنار هر دوی آنها تیک دار بود. یکی به نام **کاربری** ما در ویستا اشاره داشت، و دیگری نام **Shared Items** را داشت. هر دو مورد انتخاب شده بودند، و ما دلیلی برای عدم بازگردانی کل موارد را که به تازگی برای انتقال پشتیبان گیری کرده بودیم نداشتیم. در نتیجه، حالت‌های پیش فرض آنها را پذیرفتیم و روی **Transfer** کلیک کردیم.

تقریباً یک دقیقه بعد، **Windows Easy Transfer** کار را تمام کرد. زمینه **دسک‌تاپ** ما به زمینه‌ای تغییر کرد که در **ویستا** استفاده کرده بودیم. روی **See What Was Transferred** و لینک‌های **Details** و **Restart Now** کلیک کردیم تا فهرستی از حساب‌های کاربری، فایل‌ها، و تنظیم‌هایی را ببینیم که انتقال یافته‌اند. در پی آن، روی **Close** و **Restart Now** کلیک کردیم.

سرانجام، به اینترنت وصل شدیم و برای دریافت آخرین **دستگاه‌ران‌های<sup>۳</sup>** کارت گرافیک‌مان به سایت **Nvidia.com** رفتیم. در مورد بقیه دستگاه‌ران‌ها، اگر یک دستگاه‌ران **۳۲** بیتی **ویندوز ۷** برای یک وسیله وجود نداشت، ما استفاده از دستگاه‌رانی را که سیستم‌عامل به هنگام نصب به طور خودکار انتخاب کرده بود ادامه دادیم. باید یادآوری کنیم که **ویندوز ۷** به خوبی عمل یافتن دستگاه‌ران‌های مورد نیاز سیستم آزمایشی ما را انجام داد \_ هیچ قطعه یا دستگاهی در **Device Manager** یک آیکن احتیاط را به نمایش در نیاورد. □



موفق شدید! این هم دسک‌تاپ پیش فرض ویندوز ۷.

• **بازگردانی فایل‌ها.** حال می‌توانستیم تنظیم‌های خود را از حافظه فلش‌مان بازیابی کنیم. متأسفانه، **ویندوز ۷** و/یا کنترل‌کننده SATA مادربوردمان به طور خودکار آن حافظه فلش را شناسایی نکردند، از این روی، ما کلید **ویندوز** را نگه داشتیم و همزمان کلید **PAUSE** را زدیم تا پنجره **System properties** به نمایش در بیاید. روی **Device Manager** کلیک کردیم و سپس روی نام کامپیوتر، **Action**، و **Scan For Hardware Changes** کلیک کردیم که سبب شد که **ویندوز ۷** حافظه فلش ما را شناسایی یا **mount** کند.

### نگارش‌های **Release Candidate** ویندوز ۷

اگر از فرصت بهره‌برداری رایگان از نگارش‌های پیش از انتشار رسمی **ویندوز ۷** برای امتحان استفاده کرده باشید، احتمالاً می‌دانید که تاریخ غروب این نگارش‌ها به زودی فرا می‌رسد. به عنوان مثال، اگر کاربر یک نگارش **Release Candidate** **ویندوز ۷** باشید، لازم است پیش از اول ژوئن ۲۰۱۰، زمانی که **RC** از کار خواهد افتاد، یا نگارش نهایی را بخرید یا یک سیستم‌عامل دیگر را نصب کنید.

یک یادآوری دیگر: پیش از نصب نگارش نهایی، که به نگارش **RTM** (یا **released to manufacturing**) مشهور است، باید نگارش‌های آزمایشی پیش از انتشار را **نصب‌زدایی** کنید. □

<sup>3</sup> driver