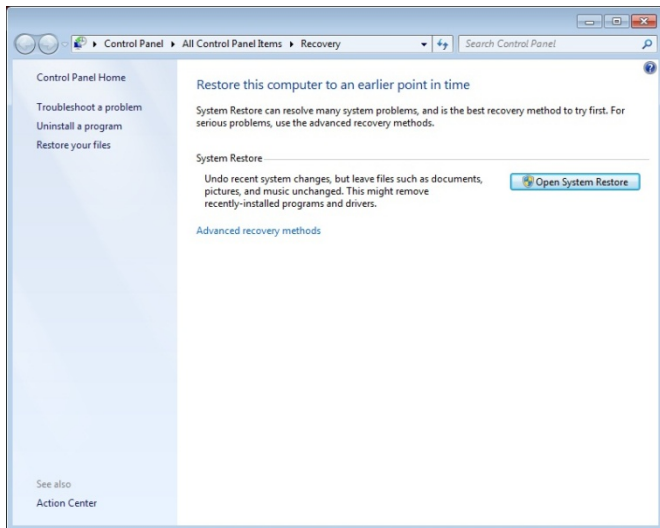


## روش بازسازی پیشرفته ویندوز ۷

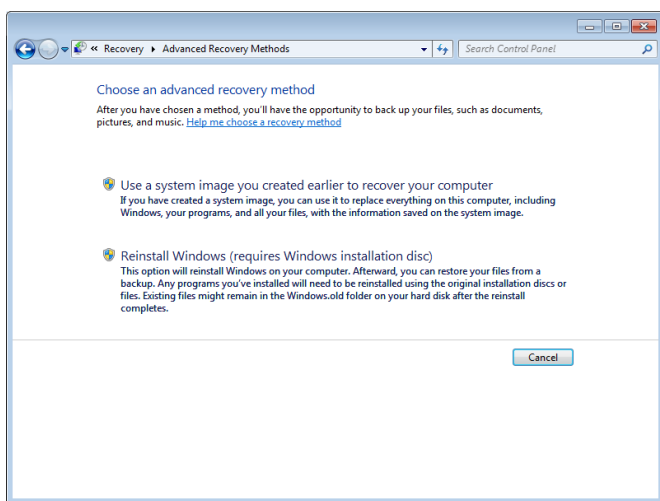


۲. روی **Advanced recovery methods** کلیک کنید.

در پنجره **Advanced recovery methods** دو گزینه زیر در اختیارتان قرار خواهد گرفت:

- **Use a system image you created earlier to recover your computer**

- **Reinstall Windows**



حال، هر یک از این گزینه‌ها را به تفصیل بحث می‌کنیم.

**ویندوز ۷** یک سیستم‌عامل پایدار و مطمئن است و بسیاری از کاربران در سراسر جهان به تجربه دریافته‌اند که **ویندوز ۷** نسبت به ویندوزهای قبلی پایدارتر است. با این همه، نرم‌افزاری به پیچیدگی **ویندوز ۷** بی‌عیب و نقص نباید باشد؛ به عنوان نمونه، گاهی با خطاهای زمان راه‌اندازی مواجه می‌شوید. آنچه مسئله را بدتر می‌کند آن است که چنین خطاهایی اغلب هیچ دلیل معینی ندارند، و در نتیجه باعث می‌شوند نتوانیم نگاهی درست به علائم آنها بیندازیم و سراغ علت اصلی برویم.

در صورتی که **ویندوز ۷** شدیداً صدمه دیده باشد روش‌های پیشرفته بازسازی در بخش **Recovery** واقع در **Control Panel** می‌توانند **ویندوز** را به یک حالت قابل استفاده و سالم باز گردانند.

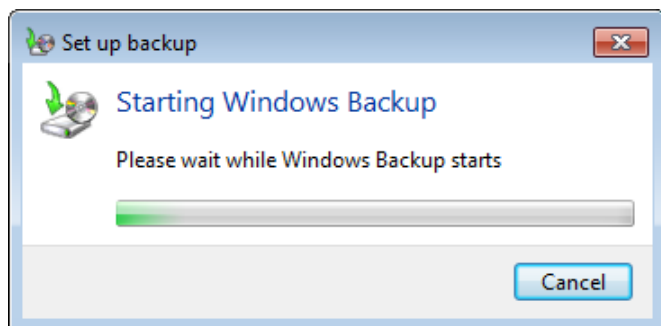
روش اول از یک نوع نسخه پشتیبان به نام **system image** (یا **عکس سیستم**) بهره می‌گیرد، که لازم است پیشتر آن را ساخته باشید. روش دوم، **ویندوز** را یا از روی یک عکس بازسازی فراهم‌شده به وسیله سازنده کامپیوتر، یا از روی فایل‌های نصب اصلی **ویندوز** از نو نصب می‌کند.

**هشدار:** هر دوی این روش‌ها می‌توانند به نابودی داده‌ها بینجامند. پیش از اجرای هر کدام از این روش‌ها، از شما درخواست خواهد شد که از فایل‌های شخصی‌تان در یک مکان خارجی یا اکسترنال، مانند یک دیسک سخت **USB** پشتیبان‌گیری کنید. پس از تمام‌شدن عملیات بازسازی، با استفاده از دیسک‌های اصلی نصب برنامه‌های کاربردی‌تان می‌توانید برنامه‌های کاربردی مورد نیاز را نصب کنید، و فایل‌های شخصی خود را **بازذخیره (restore)** کنید.

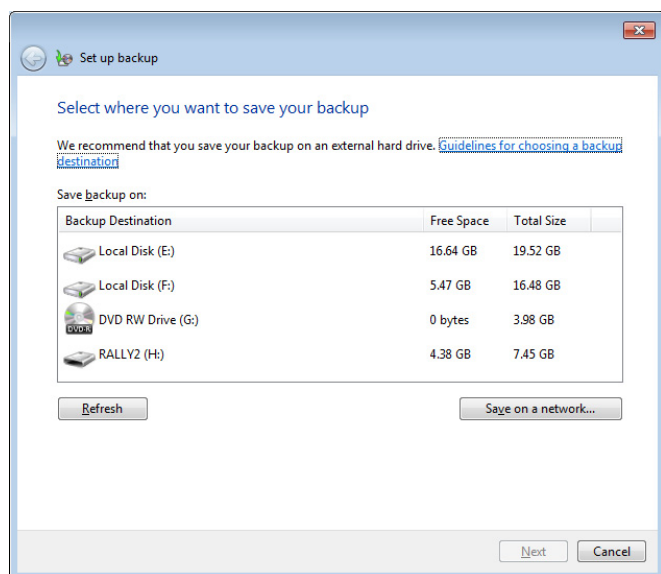
برای دستیابی روش‌های بازسازی پیشرفته عملیات زیر را انجام دهید:

۱. روی دکمه **Start** (🌐) کلیک کنید. در کادر جستجوی منوی **Start**، کلمه **recovery** را تایپ کنید، و سپس روی **Recovery** کلیک کنید.

کمی منتظر بمانید تا مقدمات عملیات پشتیبان گیری انجام گیرد.



در پنجره Select where you want to save your backup مکان ذخیره نسخه پشتیبان را مشخص کنید و طبق دستورالعمل‌های صفحه نمایش عمل کنید.



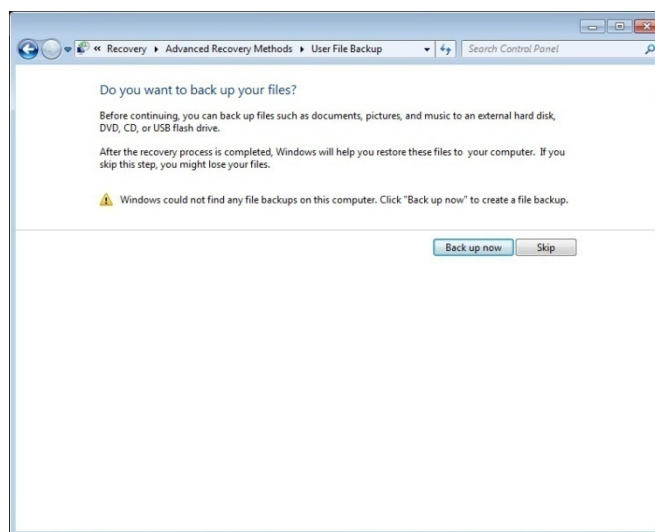
ب. در پنجره بعدی از شما درخواست می شود که با کلیک کردن روی دکمه Restart کامپیوتر را بازراه اندازی کنید. طبق دستورالعمل‌های صفحه نمایش عمل کنید.

• Use a system image you created earlier to recover your computer

در صورتی می توانید از این گزینه بهره بگیرید که پیشتر یک عکس سیستم تهیه کرده باشید. عکس سیستم یک نسخه پشتیبان شخصی از پارتیشن حاوی ویندوز است، و شامل برنامه‌ها و داده‌های کاربری، مانند اسناد، عکس‌ها، و آهنگ‌هاست.

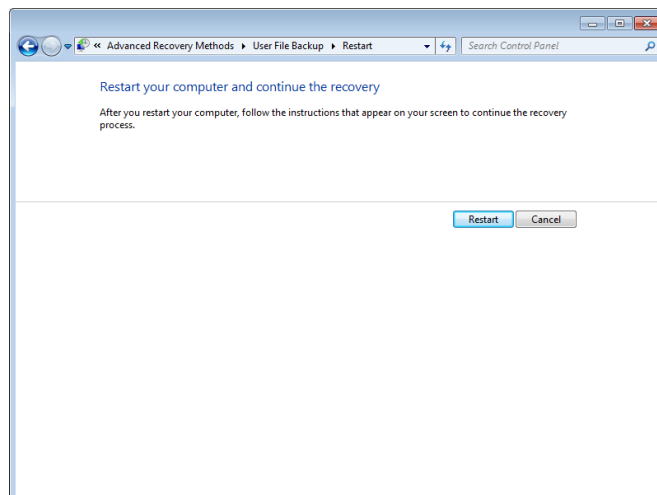
از لحاظ کلی، اگر پیشتر یک عکس سیستم را تهیه کرده باشید، این گزینه بهتر است، چون اکثر فایل‌ها، برنامه‌ها، و تنظیم‌های شما در عکس سیستم ذخیره شده است. تنها لازم است که برنامه‌ها، یا فایل‌هایی را از نو نصب یا بازذخیره کنید که پس از عکس برداری از سیستم اضافه کرده‌اید. با وجود این، اگر به تازگی از سیستم یک عکس تهیه کرده باشید، ممکن است عکس سیستم شما نیز همان مسئله‌ای را داشته باشد که قصد دارید آن را تعمیر کنید. در چنین صورتی، از یک عکس سیستم قدیمی تر بهره بگیرید.

**الف.** با انتخاب این گزینه، پنجره بعدی از شما خواهد پرسید که آیا می‌خواهید که از فایل‌های تان، روی رسانه ذخیره‌ای مانند یک دیسک سخت اکسترنال، یک دی‌وی‌دی، یا یک حافظه فلش پشتیبان‌گیری کنید یا نه. ویندوز پس از بازسازی خودش به شما کمک خواهد کرد که این فایل‌ها را بازذخیره کنید. برای پشتیبان‌گیری روی دکمه Back up now کلیک کنید. در غیر این صورت، روی دکمه Skip کلیک کنید و به بخش «ب» بروید.



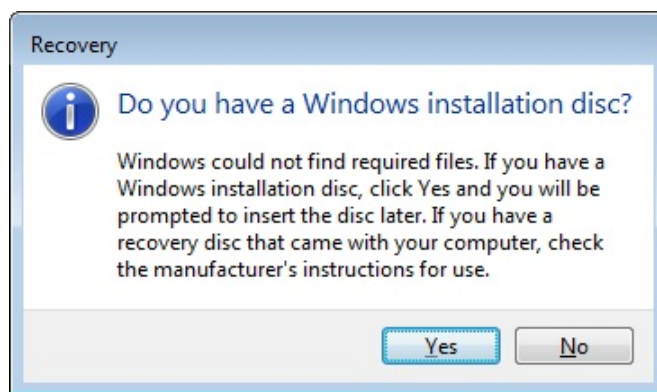
اگر روی Yes کلیک کنید، پنجره بعدی از شما خواهد پرسید که آیا می‌خواهید که از فایل‌های تان، روی رسانه ذخیره‌ای مانند یک دیسک سخت اکسترنال، یک دی‌وی‌دی، یا یک حافظه فلش پشتیبان‌گیری کنید یا نه. **ویندوز** پس از بازسازی خودش به شما کمک خواهد کرد که این فایل‌ها را بازذخیره کنید. برای پشتیبان‌گیری روی دکمه Back up now کلیک کنید. در غیر این صورت، روی دکمه Skip کلیک کنید.

در پنجره بعدی از شما درخواست می‌شود که با کلیک کردن روی دکمه Restart کامپیوتر را بازراه‌اندازی کنید. پس از بازراه‌اندازی کامپیوتر، ابتدا فایل‌های سیستمی بار می‌شود. سپس، در کادر System Recovery Option روش ورودی صفحه‌کلید را انتخاب کنید (گزینه پیش فرض، یعنی گزینه US مناسب است). آنگاه روی Next کلیک کنید. کادر بعدی از شما می‌پرسد که آیا دیسک نصب **ویندوز** را دارید یا نه؛ دیسک نصب را در دیسک‌ران قرار دهید و روی Yes کلیک کنید. بقیه مراحل مانند مراحل عملیات نصب **ویندوز** است. طبق دستورالعمل‌ها عمل کنید. □



### Reinstall Windows •

اگر یک عکس سیستم سالم نداشته باشید، یا اگر بخواهید همه چیز مثل روز اول شود، می‌توانید از این روش بهره بگیرید. پس از نصب مجدد **ویندوز** مجبورید همه برنامه‌های کاربردی تان را نیز از نو نصب کنید و همه فایل‌های داده‌ای تان را بازذخیره کنید. اگر این روش بازسازی را ترجیح می‌دهید روی **Reinstall Windows** کلیک کنید. کادری می‌آید و در آن از شما می‌پرسد که اگر دیسک نصب **ویندوز** را دارید روی Yes کلیک کنید، که بعداً از شما درخواست خواهد شد که این دیسک را در دیسک‌ران قرار دهید.



اگر سازنده کامپیوترتان یک دیسک بازسازی، دیسک تعمیر، دیسک اضطراری، یا نامی مشابه برای شما ارائه کرده باشد طبق دستورالعمل سازنده عمل کنید.

**یادآوری:** نصب مجدد **ویندوز** همه چیز روی کامپیوتر را کاملاً پاک نمی‌کند. برنامه‌ها را حذف می‌کند، اما فایل‌های کاربر را در پوشه *Windows.old* بر روی دیسک سخت شما ذخیره می‌کند، که پس از تکمیل عملیات نصب مجدد می‌توانید آن را مرور کنید. با وجود این، پیش از استفاده از این روش حتماً از فایل‌های شخصی تان پشتیبان‌گیری کنید. به عنوان مثال، اگر فایل‌های رمزنگاری شده داشته باشید، احتمالاً آنها را پس از نصب **ویندوز** نخواهید توانست دستیابی کنید. اگر بیشتر از فایل‌های شخصی تان پشتیبان‌گیری کرده باشید و پس از نصب **ویندوز** آنها را بازذخیره کرده باشید، پوشه *Windows.old* را می‌توانید حذف کنید تا بخش نسبتاً بزرگی از فضای دیسک سخت آزاد شود. □