

کار با رجیستری ویندوز

از نمادها و منوها برای تغییر دادن تنظیم‌ها است. در حقیقت، هر منو و پنجره‌ای که برای تنظیم کامپیوتر به کار می‌گیرید رجیستری را اصلاح می‌کنند.

این منوها و نمادها در تنظیم و پیکربندی کامپیوتر محدودیت‌هایی دارند. برای باز شدن دست خود در تنظیم کامپیوتر می‌توانید مستقیماً به رجیستری بروید. اصلاح رجیستری هم چنین می‌تواند در حل پاره‌ای از مسائل کامپیوتر کارساز باشد. با آن که فایل‌های رجیستری را می‌توانید با استفاده از Windows Explorer پیدا کنید، تنظیم‌های آن را بدون کمک برنامه خدماتی **Registry Editor** نمی‌توانید اصلاح کنید. مایکروسافت رجیستری را آشکارا در اختیار شما قرار نداده است. اشتباه هم نکرده است. اصلاح مستقیم رجیستری خطرناک است، مگر این که بدانید چه کار می‌کنید. پیش از آن که نحوه اصلاح رجیستری را شرح بدهیم، به طرز کار رجیستری نگاه می‌اندازیم و مزایای اصلاح مستقیم را ذکر می‌کنیم.

طرز کار رجیستری

بین کامپیوترهایی که ویندوز در آنها به‌تازگی نصب شده است نمی‌توان تفاوت زیادی را مشاهده کرد. زمان بوت شدن آنها کوتاه است، و برنامه‌های کاربردی پایه و سخت‌افزار پایه در آنها کامل کار می‌کنند. اما وقتی مدتی از استفاده شما از کامپیوتر بگذرد تفاوت‌ها آشکار می‌شود. رجیستری پیوسته با تنظیم‌هایی که انجام می‌دهید، **کاغذ دیواری (wallpaper)** میزکار را تغییر می‌دهید، فایل‌ها را انتقال می‌دهید، **میانبرهای (shortcut)** جدید می‌سازید، و سایر تغییرات را به وجود می‌آورید روزآمد می‌شود. پس از چندی، رجیستری کامپیوتر شما هم چون اثر انگشتان‌تان منحصر به فرد می‌شود، زیرا حاوی فهرست مفصلی از آنچه شما خواسته‌اید شده است.

هر قطعه نرم‌افزار و سخت‌افزاری که نصب کنید اثری از خود را در رجیستری باقی می‌گذارد. حتی برنامه‌ها و وسایلی که **نصب‌زدایی (Uninstall)** شده‌اند ممکن است بقایایی از خود را در رجیستری پنهان کرده باشند. نظر به این که سیستم شما برای هر رخدادی، از بوت کردن سیستم تا ذخیره فایل، با رجیستری مشورت می‌کند، این بقایای بی‌اعتبار

رجیستری (Registry) ویندوز یکی از قدرتمندترین بخش‌های ویندوز است؛ با این همه، اکثر کاربران هیچ‌گاه مستقیماً وارد آن نمی‌شوند. رمز اصلی قدرت سیستم عامل شماس است. اگر با روش دستکاری آن آشنا شوید می‌توانید مسائل نامعمول را حل کنید، کارایی کامپیوتر را بهینه کنید، و کامپیوتر خود را به گونه‌ای حرفه‌ای به سلیقه خود در آورید. اما این دستکاری خطر نیز دارد. می‌تواند کامپیوتر شما را خراب کند. **یک حرکت اشتباه در رجیستری می‌تواند کامپیوتر را غیرقابل بوت کند.**

کار روی رجیستری را هیچ‌گاه نباید سرسری بگیرید. یک ورودی اشتباه در آن می‌تواند ویندوز و برنامه‌های کاربردی را خراب کند. روی هر کلیک و کلیدزدن خود بسیار دقت کنید و فقط به دستورالعمل‌های منابع خوشام اعتماد کنید.

باز کردن رجیستری

رجیستری ویندوز یک بانک اطلاعاتی پیچیده حاوی همه تنظیم‌های کامپیوتر، ترجیحات کاربر، و تنظیم‌های کاربران مختلف است. تنظیم‌های شبکه، درگاه‌های (پورت‌های) مورد استفاده، وسایل سخت‌افزاری، و نام **برنامه‌های رانش‌گر (driver)** وابسته به هر دستگاه سخت‌افزاری را در خود دارد. رجیستری هم چنین مسئول بخش **Plug and Play** نیز هست، که به سیستم شما امکان می‌دهد به طور خودکار سخت‌افزار جدید را شناسایی و پیکربندی کند.

رجیستری حضور خود را از **ویندوز ۹۵** آغاز کرد. با آن که مکان‌های فایل‌هایی که رجیستری را تشکیل می‌دهند در نگارش‌های بعدی تغییر کرده‌اند، ساختار و آرایش پایه آن فرق زیادی نکرده است. فایل‌های رجیستری **ویندوز اکس‌پی** را می‌توانید در پوشه‌های زیر بیابید:

Documents And Settings**<username>**

Windows\System32\Config

و

ویندوز روش‌های مختلفی را برای تغییر آرایش سیستم فراهم ساخته است، هر چند، همه آنها در نهایت رجیستری را اصلاح می‌کنند. احتمالاً با تغییر دادن تنظیم‌ها با استفاده از **نمادهای (icon)** گرافیکی روی میزکار (Desktop) آشنا هستید. **Control Panel** حاوی انواعی

نیمه سمت چپ، Registry Editor چندین کندو (hive) را به نمایش در می آورد. کندوها همچون پوشه ها عمل می کنند. هر کندو، که یک گره (node) نیز نامیده می شود یک گروه از تنظیم ها و پیکربندی های مشابه است. ویندوز اکس پی پنج کندو دارد. **کلیدهای رجیستری** (که به شکل پوشه به نمایش در می آیند) را می توانید با کلیک-دو ضرب کردن روی هر کندو در ستون سمت چپ ببینید. **کلیدها (Key)**، و **کلیدهای فرعی (Subkey)**، گروه هایی از تنظیم ها و اطلاعات سیستمی هستند. به عنوان مثال، کلید Software حاوی فهرستی از نرم افزارهای نصب شده بر روی کامپیوتر شماست، در حالی که کلید فرعی Adobe، تحت کلید Software، ممکن است حاوی داده هایی باشد که ویژه برنامه های فتوشاپ و Acrobat Reader است. اگر روی یک **کلید** کلیک-دو ضرب کنید **کلیدهای فرعی** آن را در ستون سمت چپ پنجره و **مقادیر** آنها را در بخش سمت راست پنجره خواهید دید. هر **مقدار (value)** همان تنظیم واقعی است، که از یک نام، که آن مقدار را توصیف می کند، و **داده هایی** تشکیل می شود، که آن نام را تعریف می کند.

کندوها

کندوها شبیه به جاده هایی هستند که شما را به مدخل های رجیستری می رسانند. برای یافتن تنظیم ها و مقادیر، باید از کندوی درست شروع کنید. کندوی HKEY_CLASSES_ROOT حاوی داده هایی درباره میانبرها و OLE است. OLE سرواژه عبارت زیر است:

Object Linking and Embedding

OLE یک روش استفاده مشترک برنامه های کاربردی مختلف از داده ها است. کندوی زیر حاوی تنظیم ها و مقادیر ترجیحی کاربری است که در حال حاضر در حساب خودش روی کامپیوتر کار می کند:

HKEY_CURRENT_USER

در حالی که کندوی HKEY_USERS حاوی تنظیم های مربوط به همه حساب های کاربری یک کامپیوتر است. تنظیم های سخت افزاری و نرم افزاری را در کندوی زیر می توانید بیابید:

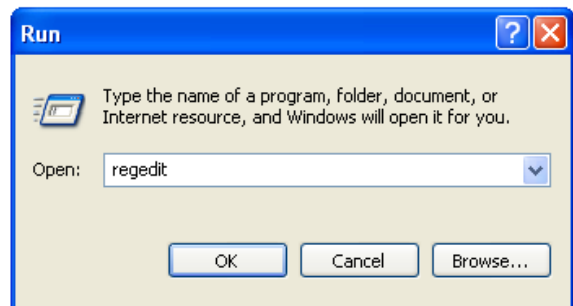
HKEY_LOCAL_MACHINE

(که چرک های رجیستری نامیده می شوند) می توانند تأثیر زیادی روی پاسخ کامپیوتر و زمان بوت شدن بگذارند.

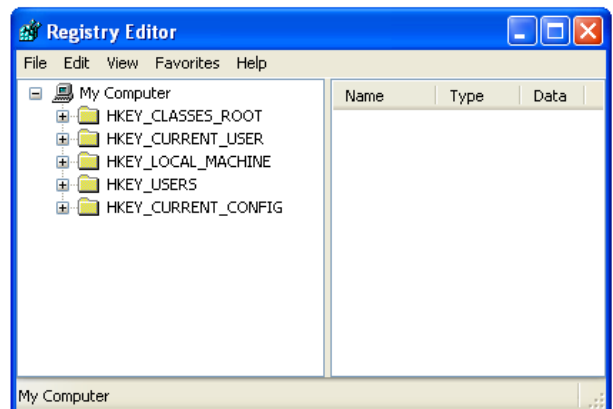
یک مسئله دیگر در رجیستری به دلیل حضور ویروس ها و برنامه های خبیث به وجود می آید. این برنامه ها اجزایی از خود را در رجیستری پنهان می سازند. خوشبختانه، اکثر برنامه های ضد ویروس و ضد خبیث بقایای ویروس ها و خبیثین ها را در رجیستری می یابند و حذف می کنند.

برنامه Registry Editor

مایکروسافت، تا جای ممکن از فایل های رجیستری و همچنین فایل های سیستمی مهم محافظت می کند و جلوی اصلاح مستقیم آنها را می گیرد. اما برنامه **Registry Editor** به شما امکان می دهد که مدخل های رجیستری را بررسی و اصلاح کنید. برای اجرای این برنامه، به منوی Start بروید، Run را انتخاب کنید و در کادر Open، نام **regedit** را تایپ کنید، و سپس روی OK کلیک کنید.



این برنامه، مدخل های رجیستری را به یک شکل سلسله مراتبی به نمایش در می آورد.

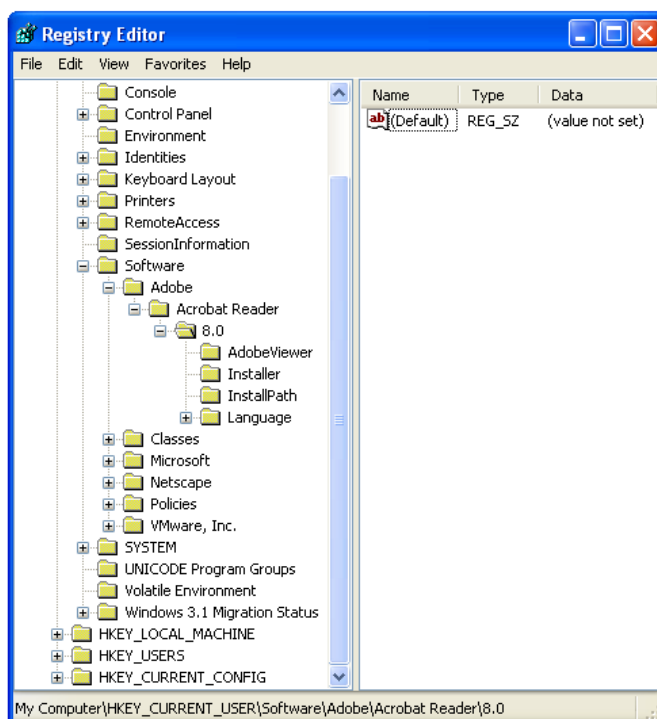


مقادیر (value)

داده‌های واقعی رجیستری در **مقادیری** (value) است که در بخش سمت راست پنجره Registry Editor ظاهر می‌شود. بسته به سیستم‌عامل خود، رجیستری حاوی انواع مختلفی از مقادیر، شامل String (رشته‌ای)، Multi_String (چندرشته‌ای)، Expandable String، DWORD، و Binary (دودویی) است. این مقادیر در ستون Type برنامه Registry Editor به ترتیب به صورت‌های REG_SZ، REG_MULTI_SZ، REG_EXPAND_SZ، REG_DWORD، و REG_BINARY ظاهر می‌شوند. **ویندوزهای ۲۰۰۰** و **اکس‌پی** مقادیر Multi-String و Expandable String را دارند. هر نوع مقدار، داده‌های خود را به گونه‌ای متفاوت تعریف می‌کند.

کلمات و عبارات «حرفی-عددی»، مقادیر String، Multi_String و Expandable String را تعریف می‌کنند. این تنظیم‌ها می‌توانند مواردی چون نشانی‌های اینترنت، مکان برنامه‌های کاربردی، یا نام فونت‌ها را نشان بدهند. بعضی از مقادیر رشته‌ای حاوی اعداد «۰» یا «۱» هستند تا مشخص کنند که آن رشته‌ها غیرفعال یا فعال هستند. DWORD علامت اختصاری double-word است و به یک عدد ۳۲ بیتی (یا کلمه چهار بیتی) اشاره دارد، که به صورت یک «عبارت» مبنای شانزده هشت‌رقمی ظاهر می‌شود که به دنبال آن مجموعه‌ای از اعداد در پرانتز می‌آید. همه مقادیر DWORD یک پیشوند 0x دارند. **مقادیر دودویی** (binary) شبیه به مقادیر DWORD هستند و به صورت عددی ظاهر می‌شوند، اما محدودیت کاراکتر ۳۲ بیتی را ندارند.

کندوی HKEY_CURRENT_CONFIG حاوی اطلاعاتی درباره تنظیم‌های نمایش‌گر و چاپ‌گر حساب در حال کار است.



رجیستری ویندوز به صورت یک ساختار درختی از کندوها، کلیدها، کلیدهای فرعی، و مقادیر سازمان می‌یابد.

بعضی از کندوهایی که در بالا شرح داده شد در عمل حاوی اطلاعات مشابهی هستند که در سایر کندوهای بزرگ‌تر وجود دارد. این کندوها شبیه میانبرهایی هستند که پیدا کردن تنظیم‌های ویژه را آسان می‌سازند. به عنوان مثال، دو کندوی زیر به طور جداگانه ظاهر می‌شوند:

HKEY_CLASSES_ROOT

HKEY_CURRENT_CONFIG

اما آنها در اصل بخش‌های کوچک‌تر کندوی زیر هستند:

HKEY_LOCAL_MACHINE

به طور مشابه، کندوی HKEY_CURRENT_USER بخشی از کندوی HKEY_USERS است. وقتی مقداری را در یکی از این کندوهای اضافی اصلاح کنید، تغییرات در همه مکان‌های همسان در داخل رجیستری مؤثر واقع می‌شود.

Name	Type	Data
(Default)	REG_SZ	(value not set)
AutoRun	REG_DWORD	0x00000001 (1)
AutoRun	MULTI_SZ	NEC MBR-7 NEC MBR-7.4 PIONEER
Depend	MULTI_SZ	SCSI miniport
DisplayN	SZ	CD-ROM Driver
ErrorCor	DWORD	0x00000001 (1)
Group	SZ	SCSI CDROM Class
ImagePath	EXPAND_SZ	System32\DRIVERS\cdrom.sys
Start	DWORD	0x00000001 (1)
Tag	DWORD	0x00000002 (2)
Type	DWORD	0x00000001 (1)

برای اصلاح یک مدخل رجیستری کافی است روی مقدار درست آن مدخل کلیک-راست کنید، Modify را انتخاب کنید، و داده‌های جدید آن مقدار را تایپ کنید.

ترفند زنی

مطمئن‌ترین و آسان‌ترین راه اصلاح رجیستری استفاده از برنامه‌های خدماتی اصلاح رجیستری بازار است. بسیاری از این برنامه‌ها را طوری می‌توانید پیکربندی کنید که به طور دوره‌ای به تمیزکاری رجیستری پردازند. بسیاری از این برنامه‌ها ابزار اصلاح خوبی نیز فراهم می‌سازند که جلوی خراب شدن تصادفی رجیستری به هنگام کارهای اصلاحی شما را می‌گیرند. یک برنامه خوب اصلاح رجیستری برنامه System Mechanic 10 است. نشانی وب سازنده این برنامه به قرار زیر است:

<http://www.iolo.com/system-mechanic/standard/>

ترفندهای مبتنی بر رجیستری

گاهی بقایای یک برنامه نصب‌زدایی شده (uninstalled) در رجیستری می‌ماند. اگر حذف یک برنامه کاربردی با استفاده از برنامه Add Or Remove Programs با موفقیت روبه‌رو نشود، احتمالاً لازم است که رجیستری خود را پاک‌سازی کنید. چه آن را مستقیماً اصلاح کنید، چه با یک برنامه خدماتی اصلاح رجیستری، پیش از ادامه، حتماً از رجیستری خود یک نسخه پشتیبان تهیه کنید.

پیکربندی. هم‌چنین از رجیستری برای آسان‌تر کردن کارهای کامپیوتری خود نیز می‌توانید بهره بگیرید. اگر از بالون‌هایی که به طور ناگهانی به هوا می‌پرند و می‌گویند: «Found new Hardware» خسته شده‌اید، می‌توانید رجیستری را طوری اصلاح کنید که این اطلاعیه را غیرفعال کند. بازهم توصیه می‌کنیم برای این گونه از کارها از برنامه‌های خدماتی مخصوص اصلاح رجیستری بهره بگیرید. در غیر این صورت، خطر اصلاح مستقیم را باید بپذیرید. اکثر برنامه‌های تمیزکننده رجیستری، برنامه‌های ترفند زنی نیز هستند؛ نظر به این که می‌توانند رجیستری را به طور مطمئن اصلاح کنند، آنها یک روش مطمئن برای تنظیم سیستم فراهم می‌سازند. □

اکثر مقادیر DWORD و دودویی به صورت رشته‌های تصادفی اعداد و حروف ظاهر می‌شوند. اگر روی این مقادیر در بخش سمت راست Registry Editor کلیک-دو ضرب کنید آنها را خواهید دید. کادر Edit به شما امکان می‌دهد مقادیر جدید را وارد کنید، اما به خاطر داشته باشید که وارد کردن یک دنباله نادرست می‌تواند رجیستری را خراب کند.

رجیستری واقعاً عظیم است، در نتیجه پیدا کردن موارد خاص در آن دشوار است. بهترین راه جستجو، رفتن به منوی Edit و کلیک کردن روی Find است. در اینجا می‌توانید دنباله‌های حرفی-عددی را جستجو کنید.

پشتیبان‌گیری (backup).

اگر قصد دارید رجیستری را خودتان اصلاح کنید، ابتدا اقدامات احتیاطی را انجام دهید. برای تهیه نسخه پشتیبان از رجیستری به طور دستی در همه نگارش‌های ویندوز، روی منوی Start کلیک کنید، Run را انتخاب کنید، و در کادر Open عبارت regedit را تایپ کنید، و سپس روی OK کلیک کنید. در برنامه، Registry Editor به منوی File بروید و گزینه Export را انتخاب کنید. یک مکان، و نام فایل را انتخاب کنید و سپس روی دکمه Save کلیک کنید.

برای پشتیبان‌گیری از رجیستری، موارد System Tools، Accessories، All Programs، Start را انتخاب کنید و سپس روی نماد Backup کلیک کنید. در پنجره Backup Wizard روی Advanced Mode کلیک کنید، و سپس روی نماد Backup Wizard (Advanced) کلیک کنید. در پنجره Welcome To The Backup Wizard روی Next کلیک کنید، روی دکمه رادیویی کنار عبارت زیر کلیک کنید:

Only Backup The System State Data

و بعد روی Next کلیک کنید. پشتیبان‌گیری از System State، هم از رجیستری و هم از فایل‌های بوت یک نسخه پشتیبان تهیه می‌کند. یک مکان و نام برای فایل پشتیبان خود انتخاب کنید، و سپس روی Next و Finish کلیک کنید. □

فعال کردن) و یا به 0 (برای غیرفعال کردن) تغییر بدهید. روی OK کلیک کنید، از برنامه Registry Editor خارج شوید، و کامپیوتر را بازراه‌اندازی کنید.

ترفندهای مشهور رجیستری

■ ترفند ۱

سرّیع‌سازی منوی Start

ویندوز پیش از آن که منوی Start را باز کند لحظه‌ای مکث می‌کند. به عنوان مثال، اگر از انتظار برای باز شدن منوی Programs خسته شده‌اید، برنامه regedit را به اجرا در آورید و کلید فرعی HKEY_CURRENT_USER را باز کنید. به کلید مقدار CONTROL PANEL\DESKTOP بروید. اگر مقدار MenuShowDelay وجود داشت، روی آن کلیک-راست کنید و Modify را انتخاب کنید. اگر وجود نداشت، گزینه New و بعد String Value در منوی Edit را انتخاب کنید.

مقدار جدید را MenuShowDelay بنامید. این مقدار جدید را اصلاح کنید و عددی بین صفر تا ۵۰۰ را در کادر Value Data آن وارد کنید (که تأخیر را بر حسب میلی‌ثانیه بیان می‌کند). روی OK کلیک کنید، از برنامه Registry Editor خارج شوید، و کامپیوتر را بازراه‌اندازی کنید.

■ ترفند ۲

CD Autorun را غیرفعال کنید

بعضی از مردم، خصوصیت باز شدن خودکار پنجره Explorer یا Media player به هنگام قراردادن یک سی‌دی در دیسک‌ران را بسیار سودمند می‌دانند. بعضی دیگر، که می‌دانند چه کاری با دیسکی که در دیسک‌ران قرار داده‌اند می‌خواهند انجام بدهند، و نمی‌خواهند منتظر تصمیم‌گیری سیستم‌عامل شوند، می‌توانند این خصوصیت را غیرفعال کنند. برای این کار، برنامه regedit را به اجرا در آورید و کلید زیر را باز کنید:

HKEY_LOCAL_MACHINE\
SYSTEM\CURRENTCONTROLSET\SERVICES\CDROM

روی مقداری به نام AutoRun کلیک-راست کنید، Modify را در منویی که ظاهر می‌شود انتخاب کنید، و Value Data را به 1 (برای

■ ترفند ۳

غیرفعال کردن Search Companion

اگر برنامه Search Companion و آیکن سگ شکارچی آن اعصاب شما را خرد می‌کنند، با اضافه کردن یک مقدار رجیستری جدید از رابط جستجوی قدیمی ویندوز استفاده کنید. برنامه regedit را به اجرا در آورید و به کندوی HKEY_CURRENT_USER بروید. کلید فرعی زیر را باز کنید:

SOFTWARE\MICROSOFT\
WINDOWS\CURRENTVERSION\
EXPLORER\CABINETSTATE

در منوی Edit، گزینه New و بعد String Value را انتخاب کنید. مقدار جدید را UseSearchAsst بنامید و سپس روی این مدخل جدید کلیک-راست کنید. Modify را انتخاب کنید، no را برای Value Data تایپ کنید، روی OK کلیک کنید، از برنامه Registry Editor خارج شوید، و کامپیوتر را بازراه‌اندازی کنید.

■ ترفند ۴

حذف خودکار فایل‌های موقتی اینترنت

نهانگاه^۱ برنامه Internet Explorer به مرور پر می‌شود و می‌تواند بر کارآمدی و قابلیت اعتماد این برنامه بر روی خط^۲ اثر بگذارد. گزینه‌هایی در منوی Tools برنامه IE وجود دارد که به شما امکان می‌دهند که به طور دستی فایل‌های موقتی اینترنت را حذف کنید. اما این ترفند باعث می‌شود که هرگاه که از برنامه مرورگر خارج می‌شوید، پاک کردن فایل‌های موقتی اینترنت به طور خودکار انجام بگیرد.

¹ cache

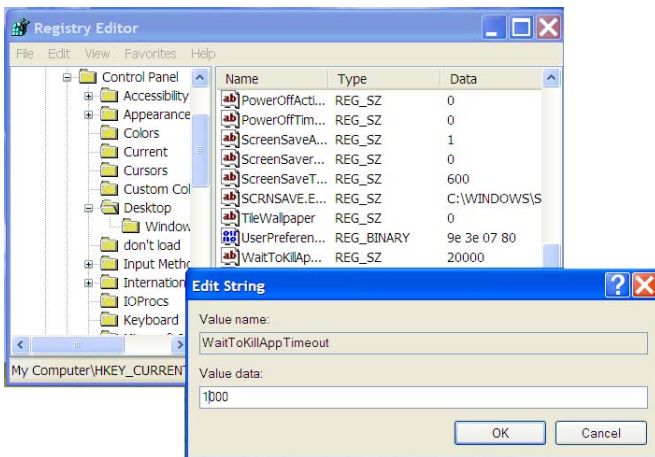
² online

برنامه regedit را به اجرا در آورید و کلید زیر را باز کنید:

به طور چشمگیری سریع کنید. پس از باز کردن Regedit:

- کلید زیر را از 20000 به 1000 تغییر بدهید:

HKEY_CURRENT_USER\CONTROL PANEL\
DESKTOP\WaitToKillAppTimeout



- کلید زیر را از 5000 به 1000 تغییر بدهید:

HKEY_CURRENT_USER\CONTROL PANEL\
DESKTOP\HungAppTimeout

- کلید زیر را از 20000 به 1000 تغییر دهید:

HKEY_LOCAL_MACHINE\SYSTEM\CURRENT
CONTROLSET\CONTROL\WaitToKillServiceTimeout

- و کلید زیر را از 20000 به 1000 تغییر بدهید:

HKEY_USERS\DEFAULT\CONTROL PANEL\
DESKTOP\WaitToKillAppTimeout

کنترل را به دست بگیرید

رجیستری برای سلامت کامپیوتر شما حیاتی است. و با آن که ممکن است تا به حال پوشه‌ها و پوشه‌های فرعی آن را ندیده باشید، اثر انگشت خود را _ چه بدانید چه ندانید _ روی آن به جا گذاشته‌اید. با اقدامات احتیاطی درست و معلومات کافی درباره رجیستری ویندوز، می‌توانید مسائل پیچیده را حل کنید و سیستم را براساس سلیقه خاص خود پیکربندی کنید. □

HKEY_CURRENT_USER\SOFTWARE\MICROSOFT\
WINDOWS\CURRENTVERSION\
INTERNET SETTINGS\CACHE

در منوی Edit، گزینه New و DWORD Value را انتخاب کنید.

این مقدار جدید را Persistent بنامید و سپس روی این مدخل جدید کلیک-راست کنید. Modify را انتخاب کنید، 0 را برای Value Data تایپ کنید، و روی OK کلیک کنید. از برنامه Registry Editor خارج شوید و کامپیوتر را بازراه‌اندازی کنید.

ترفند ۵

عبور از پنجره خوشامدگویی ویندوز

پنجره خوشامدگویی ویندوز مؤدب است و بی‌گمان در تبلیغ برای مایکروسافت بد عمل نمی‌کند، اما هیچ کاری برای بهینه‌سازی زمان بوت انجام نمی‌دهد. برای پنهان کردن این صفحه، برنامه regedit را به اجرا در آورید، و به کلید زیر بروید:

HKEY_CURRENT_USER\SOFTWARE\MICROSOFT\
WINDOWS\CURRENTVERSION\ POLICIES\EXPLORER

در منوی Edit، گزینه New و بعد DWORD Value را انتخاب

کنید. این مقدار جدید را NoWelcomeScreen بنامید. روی این مدخل جدید کلیک-راست کنید و 1 را به عنوان Value Data تایپ کنید تا پنجره خوشامدگویی پنهان شود (تنظیم 0 آن را باز خواهد گرداند)، روی OK کلیک کنید، از برنامه Registry Editor خارج شوید، و کامپیوتر را بازراه‌اندازی کنید.

ترفند ۶

سریع‌سازی Shut down

وقتی گزینه Shut down را در منوی Start انتخاب می‌کنید، ویندوز سعی می‌کند که همه برنامه‌ها و پنجره‌های باز را ببندد. با آن که این شیوه معمولاً خوب کار می‌کند، یک برنامه مسئله‌دار یا یک خطا می‌تواند پیش از خاموش کردن کامپیوتر دقایقی را در حالت هنگ معطل کند. با تغییر دادن چهار کلید رجیستری، می‌توانید این عملیات را