

تعمیر مسائل راه‌اندازی و خاموش‌سازی در ویندوز ویستا



ویندوز ویستا را در کامپیوتر خود نصب کرده‌اید، و حالا کامپیوترتان راه‌اندازی نمی‌شود، بسیار آهسته راه‌اندازی می‌شود، یا درست خاموش‌سازی (shutdown) نمی‌شود. حال، حس می‌کنید که ارتقا به ویستا تصمیم درستی نبوده است. پیش از آن که به نگارش ویندوز قبلی خود باز گردید، پیشنهادهایی را که ما در این مقاله فراهم کرده‌ایم امتحان کنید. ویندوز ویستا به طور خودکار، خودش بسیاری از انواع کژکارهای سیستمی را درست می‌کند، شامل **سرویس‌هایی** که اجرا نمی‌شوند و **فایلهای سیستمی** خراب. در نتیجه، سرچشمه بسیاری از مسائل در برنامه‌ها یا وسایلی است که به ویستا اضافه می‌کنید.

به دلیل وجود ابزار متنوع رفع اشکال در ویستا، رفع اشکال معمولاً دشوار نیست. در بسیاری از موارد ممکن است از شما یک **کلمه عبور مدیریتی**^۱ یا یک پیام تأییدگیری درخواست شود. ما این پیامها را ذکر نخواهیم کرد، و فرض خواهیم کرد که شما اطلاعات درخواست‌شده را ارائه خواهید کرد، یا موافقت خود را با ادامه کار اعلام خواهید

^۱ administrator password

کرد. همچنین برای این مقاله فرض خواهیم کرد که یک برنامه ضدویروس روزآمد شده دارید و به این نتیجه رسیده‌اید که ویروس، عامل و منبع مشکلات شما نیست. توجه داشته باشید که پیکربندی بعضی از کامپیوترها طوری است که دستیابی منوهای راه‌اندازی را ممنوع می‌کنند. اگر چنین باشد، از رسانه‌های بازسازی فراهم‌شده به همراه کامپیوتر خود بهره بگیرید، یا برای اطلاعات بیشتر به پایگاه وب سازنده کامپیوتر خود سر بزینید.

مسئله: ویستا خیلی آهسته بوت می‌شود، یا پیش از تکمیل عملیات بوت، ایست (هنگ) می‌کند.

راه‌حل: اگر مسئله شما راه‌اندازی آهسته باشد، ممکن است در عمل هیچ جایی عیبی نداشته باشد. ویستا حاوی تعداد زیادی برنامه توکار و نمایشهای گرافیکی پیچیده است. در نتیجه، عملیات بوت طولانی می‌شود. اگر مدت بوت را روی دو کامپیوتر با پیکربندیهای یکسان، یکی اجراکننده ویندوز اکس‌پی و دیگری ویستا، اندازه بگیرید، متوجه خواهید شد که مدت زمان راه‌اندازی ویستا اغلب دست کم ۱۰ ثانیه بیشتر از ویندوز اکس‌پی طول می‌کشد.

افزون بر این، پیش‌نیازهای سیستمی توصیه‌شده برای ویستا (پردازنده یک گیگاهرتزی؛ یک گیگابایت RAM)، در عمل محافظه‌کارانه است، به ویژه اگر تعداد زیادی برنامه پیچیده و پرمصرف حافظه را

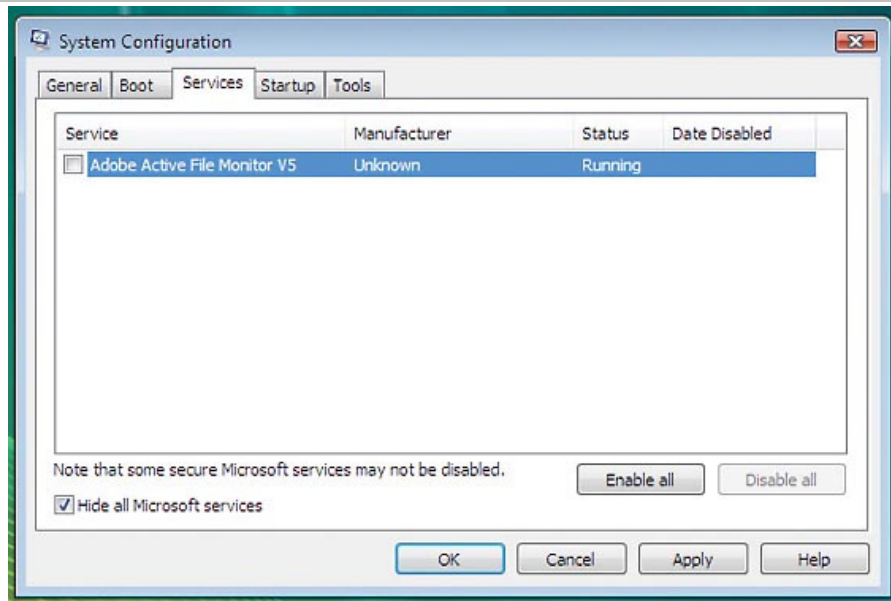
اجرا می‌کنید. اگر به این محدودیتها نزدیک هستید و برنامه‌هایی دارید که در زمان راه‌اندازی، یک یا چند پروسس^۲ را به اجرا در می‌آورند، ویستا طولانی‌تر از حد معمول راه‌اندازی خواهد شد.

با در نظر گرفتن این مسائل، اگر سیستم به مدتی طولانی به هنگام یک بخش خاص از عملیات راه‌اندازی ایست می‌کند، یا راه‌اندازی بیش از دو دقیقه طول می‌کشد، ممکن است ویستا با برنامه‌ها یا سرویس‌هایی مسئله داشته باشد که در زمان راه‌اندازی بار می‌شوند. غیرفعال کردن بعضی از آنها ممکن است مسئله را حل کند.

روی دکمه Start کلیک کنید و msconfig را در کادر Start Search تایپ کنید و کلید Enter را بزینید. در صفحه General، گزینه Selective Startup را انتخاب کنید و سپس مربع کنار Load Startup Items را بدون تیک کنید. به صفحه Startup بروید و مربع کنار برنامه‌هایی را که در زمان راه‌اندازی به آنها نیاز ندارید بدون تیک کنید. به صفحه Services بروید، مربع کنار Hide All Microsoft Services را تیک‌دار کنید، و Disable All را انتخاب کنید. روی OK کلیک کنید و سپس کامپیوتر را بازراه‌اندازی کنید. اگر راه‌اندازی سریعتر شد، می‌توانید آن برنامه‌ها و سرویسها را یک‌به‌یک از نو فعال کنید، تا زمانی که برنامه یا سرویس کژکار را پیدا کنید، یا می‌توانید با وضعیت جدید بسازید و بدون

^۲ process

ناسازگار، یک دستگاه‌ران معیوب، یا یک مدخل رجیستری^۳ معیوب ممکن است علت مسئله باشد. این مسئله به ویژه برای کاربرانی متداول است که کامپیوتر خود را از ویندوز اکس‌پی به ویستا ارتقا داده‌اند، یا یک سخت‌افزار قدیمی را بدون روزآمدسازی دستگاه‌ران آن نصب کرده‌اند. اگر یک وسیله را درست پیش از زمانی نصب کرده‌اید که این مسائل راه‌اندازی شروع شده‌اند، احتمالاً مقصر همان وسیله است. کامپیوتر را خاموش کنید، آن وسیله را جدا کنید، و سپس کامپیوتر را بازراه‌اندازی کنید، کلید F8 را آن قدر نگه دارید که منوی Advanced Boot Options ظاهر شود. Safe Mode را انتخاب کنید.



برنامه خدماتی Msconfig می‌تواند به شما در یافتن سرویسها یا برنامه‌هایی کمک کند که ممکن است علت آهستگی عملیات راه‌اندازی ویستا باشند. همچنین به شما امکان می‌دهد که آنها را غیرفعال کنید.

در داخل Safe Mode، می‌توانید System Restore را برای بازگرداندن سیستم به حالت قبل از نصب وسیله یا برنامه مسئله‌دار به اجرا درآورید. داده‌های شخصی خود را از دست نخواهید داد، اما همه اصلاحات سیستمی پس از نصب آن وسیله یا برنامه را از دست خواهید داد. برای دستیابی System Restore، روی دکمه Start کلیک کنید و Accessories، All Programs، System Tools، و سپس System Restore را انتخاب کنید (یا System Restore را در کادر Start Search تایپ کنید و کلید Enter را بزنید).

ویستا استفاده از آخرین نقطه بازگردانی^۴ را به عنوان انتخاب شما توصیه می‌کند. آن را بپذیرید و دستورالعملهای صفحه‌نمایش را

حاوی برنامه خدماتی MSCONFIG نیست. اگر چنین باشد، برای اصلاح برنامه‌ها می‌توانید Windows Defender بهره بگیرید. در منوی Start، گزینه Control Panel و سپس Change Startup Programs را انتخاب کنید.

مسئله: ویستا به طور خودکار در حالت Safe Mode راه‌اندازی می‌شود، یا اصلاً راه‌اندازی نمی‌شود.

راه‌حل: وقتی ویستا به طور خودکار به Safe Mode می‌رود، این سیستم‌عامل مسئله‌ای را در یک وسیله، برنامه راه‌اندازی، یا فایل سیستمی پیدا کرده است که اجازه اجرای درست عملیات را نمی‌دهد. اگر ویستا اصلاً راه‌اندازی نمی‌شود، یک وسیله

برنامه‌ها و سرویسهای راه‌اندازی زندگی کنید. این موارد را همیشه بعد از بوت کردن سیستم می‌توان راه‌اندازی کرد.

توجه داشته باشید که بعضی از کاربران گزارش کرده‌اند که SERVER، یک سرویس فهرست‌شده در صفحه Services، به دلیل ناسازگاریها با پیکربندیهای شبکه و کارتهای قدیمی، زمان راه‌اندازی را می‌تواند به اندازه ۱۵ دقیقه طولانی کند. SERVER، مرور پی‌سی‌های روی یک شبکه محلی، و همچنین امکانات مشترک‌سازی فایل و چاپگر شبکه را فعال می‌کند.

اگر به این سرویس نیاز ندارید، آن را می‌توانید غیرفعال کنید. (برای دیدن آن، مربع کنار Hide All Microsoft Services را بدون تیک کنید). سرانجام، بعضی از کاربران گزارش کرده‌اند که نصب ویستای آنها

³ Registry

⁴ restore point

حال می‌توانید از دستورالعمل‌های راه‌حل قبلی برای دستیابی System Restore و بازگرداندن کامپیوتر به یک حالت سالم استفاده کنید.

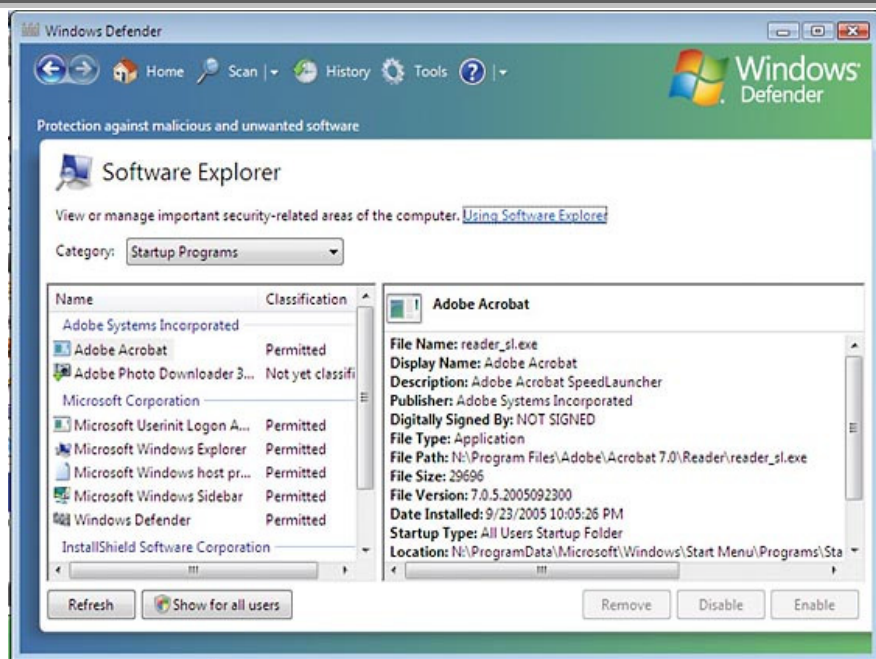
مسئله: وقتی ویستا را خاموش‌سازی اصولی (shutdown) می‌کنم، سیستم‌عامل خاموش می‌شود، اما دیسک سخت همچنان می‌چرخد و کامپیوتر همچنان مدتی سر و صدا می‌کند تا در نهایت خاموش شود.

راه حل: وقتی صفحه گرافیکی ویستا ناپدید می‌شود، لزوماً به معنی آن نیست که تکالیف خاموش‌سازی را کامل کرده است. به ویژه، اگر یک وسیله جانبی قدیمی داشته باشید که برای ویستا مسئله به وجود می‌آورد، سیستم مدتی همچنان کار خواهد کرد، و سعی خواهد کرد که مسائل را حل کند.

ویستا را در حالت Safe Mode راه‌اندازی کنید. (کلید F8 را در زمان راه‌اندازی نگه دارید و گزینه Safe Mode را در منوی Advanced Boot Options انتخاب کنید). سیستم را خاموش کنید (که احتمالاً ویستا به سرعت خاموش‌سازی خواهد شد).

اگر چنین باشد، به معنی وجود یک دستگاه‌ران⁵ ناسازگار است.

Device Manager باید در این مورد به شما کمک کند. برای حصول بهترین نتیجه، به یک ارتباط اینترنت نیاز خواهید داشت. روی دکمه Start کلیک کنید و



اگر Msconfig را در کامپیوتر خود نداشته باشید، یا در استفاده از آن راحت نیستید، برنامه Windows Defender می‌تواند به شما کمک کند که برنامه‌هایی را غیرفعال کنید که در زمان راه‌اندازی کامپیوتر به اجرا در می‌آیند.

مسئله: ویستا ضربه خورده است و حالا پیوسته سعی می‌کند که کامپیوتر را راه‌اندازی کند (یا موفق به راه‌اندازی نمی‌شود).

راه حل: ویستا یک برنامه بازراه‌اندازی خودکار دارد که در صورتی که در عملیات راه‌اندازی مشکلی پیش بیاید، وارد عمل می‌شود، اما آن را می‌توانید غیرفعال کنید. بار بعد که ویستا در راه‌اندازی عیب پیدا کرد، به طور دستی کامپیوتر را خاموش کنید، دوباره آن را روشن کنید و سپس کلید F8 را آن‌قدر نگه دارید که منوی Advanced Boot Options ظاهر شود. گزینه زیر را انتخاب کنید:

Disable Automatic Restart On System Failure

برای بازگرداندن کامپیوتر به حالت سالم قبلی به اجرا درآوردید.

پس از آن که System Restore کامپیوتر را به پیکربندی گذشته بازگرداند، بررسی کنید که همه چیز عادی هست یا نه. اگر نبود، یا مسئله‌ای رخ داد، می‌توانید یک Restore Point (نقطه بازگردانی) دیگر به عقب بازگردید و دوباره کامپیوتر را آزمایش کنید. این عملیات را تا درست شدن سیستم تکرار کنید. با این حال، پیش از این کارها ابتدا Startup Repair Tool ویستا را امتحان کنید. برای اطلاعات بیشتر، بخش «دکتر راه‌اندازی» را بخوانید.

⁵ driver

چون دیسک سخت اصلی، کنترل‌کننده‌های اینترنتال و مانند آن را غیرفعال نکنید). احتمالاً مسئله حل خواهد شد. حال، وسایل جانبی را، هر بار یک وسیله، از نو فعال کنید؛ این کار را تا زمانی که مسئله دوباره رخ بدهد تکرار کنید؛ در نتیجه، مقصر پیدا خواهد شد.

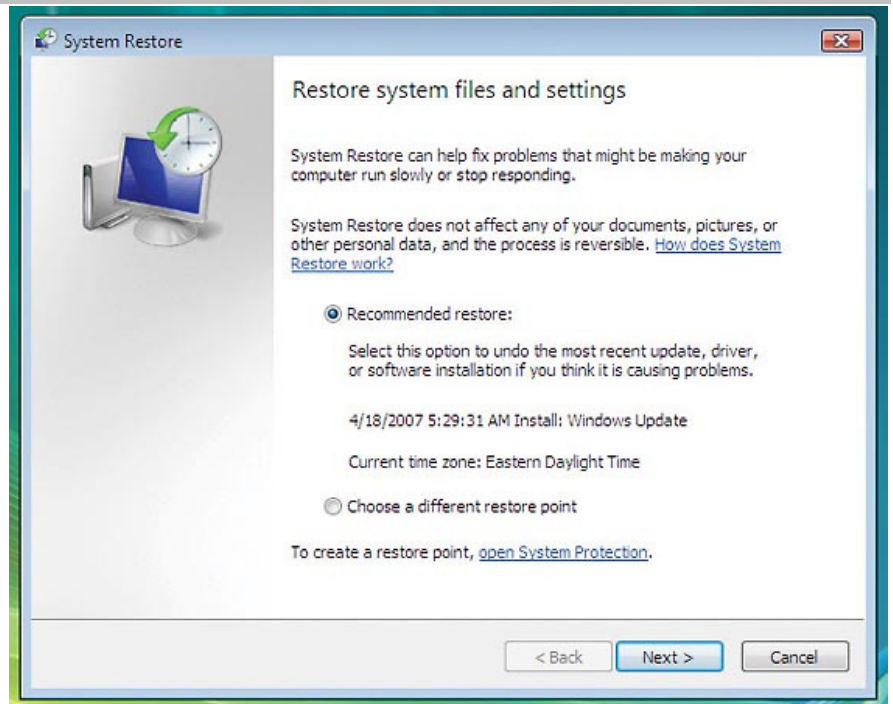
روی وسیله مسئله‌دار در فهرست Device Manager کلیک‌راست کنید و گزینه Uninstall را انتخاب کنید. نرم‌افزارهای باقیمانده مرتبط با آن وسیله را نیز نصب‌زدایی⁶ کنید. (در Control Panel، گزینه Programs و سپس Programs And Features را برای پیدا کردن آن نرم‌افزارها انتخاب کنید). کامپیوتر خود را خاموش کنید و سپس آن وسیله را از کامپیوتر جدا کنید. دستگاه‌رانه‌ها و نرم‌افزار روزآمد شده را از پایگاه وب سازنده دریافت کنید، آن را دوباره به کامپیوتر وصل کنید، کامپیوتر را از نو راه‌اندازی کنید، و دستگاه‌ران و نرم‌افزار روزآمد شده را از نو نصب کنید.

مسئله: ویستا ضمن عملیات به طور تصادفی خاموش‌سازی می‌شود. واقعه‌نگارها (Event logs) فقط حاوی پیام زیر هستند:

“System Was Unexpectedly Shutdown.”

راه حل: این مسئله را تعداد زیادی از کاربران گزارش کرده‌اند، که به نظر می‌آید که به دو علت مختلف مربوط باشد: روزآمد شدن بخش امنیتی و مسئله مربوط به

⁶ Uninstall



System Restore می‌تواند به شما کمک کند که کامپیوتر را به حالت پیش از شروع مسائل راه‌اندازی بازگردانی کنید. این برنامه حتی در **Safe Mode** نیز کار می‌کند.

دستگاه‌ران، روی مورد آن در فهرست کلیک‌راست کنید و Update Driver Software را انتخاب کنید. گزینه‌ای را انتخاب کنید که به ویستا امکان می‌دهد خودش بهترین دستگاه‌ران را پیدا کند، و حل شدن یا حل نشدن مسئله را بررسی کنید.

اگر مسئله حل نشد، همهٔ وسایل غیرضروری را غیرفعال کنید و کامپیوتر را بازراه‌اندازی کنید تا دریابید که آیا مسئله حل شده است یا نه. برای غیرفعال کردن یک وسیله، روی آن در فهرست Device Manager کلیک‌راست کنید و گزینه Disable را انتخاب کنید. فقط وسایل جانبی را غیرفعال کنید (وسایلی که به صورت اکسترنال به کامپیوتر وصل می‌شوند، وسایلی

Control Panel، System And Maintenance، و System را انتخاب کنید. Device Manager، تحت Tasks در ستون سمت چپ منوی System قرار دارد؛ روی آیکن آن کلیک کنید تا باز شود.

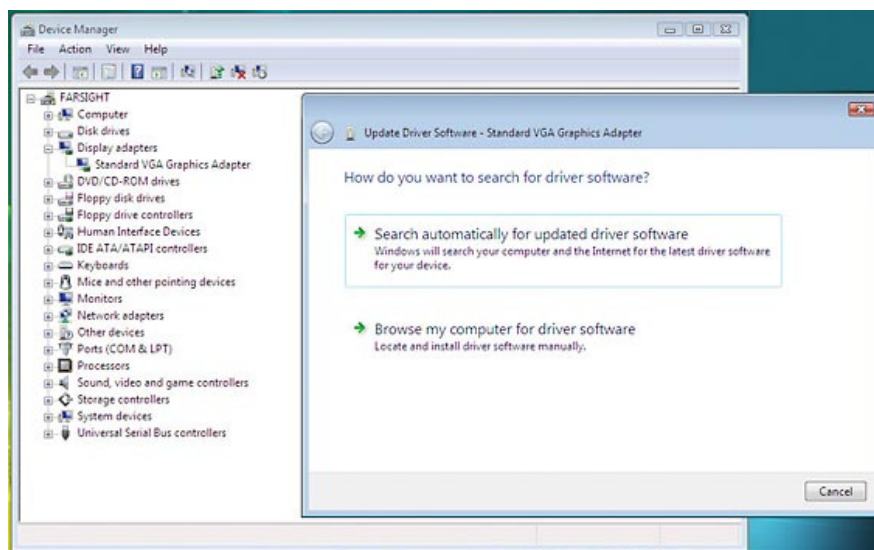
وقتی Device Manager باز شود، فهرستی از سخت‌افزار نصب‌شده را خواهید دید. روی علامتهای مثبت (+) در کنار گروه‌های مختلف سخت‌افزاری برای دیدن فهرست وسایل سخت‌افزاری هر گروه کلیک کنید. عملیات رفع اشکال را با روزآمدسازی دستگاه‌ران کارت گرافیک آغاز کنید (دستگاه‌ران کارت گرافیک معمولاً آخرین دستگاه‌رانی است که در زمان خاموش‌سازی بسته می‌شود). برای روزآمدسازی یک

دکتر راه اندازی

برنامه^۷ SRT ویستا یک برنامه ارزشمند در درمان بیماریهای راه اندازی است. می تواند، ناسازگاریهای دستگاه رانها را حل کند، فایل های سیستمی معیوب را عوض کند، و مانند آن. با آن که SRT نمی تواند آلودگی های ویروسی را پاک کند، یا عیوب سخت افزاری را برطرف کند، اغلب در شناسایی آنها می تواند کمک کند.

برای استفاده از SRT، کامپیوتر را با دی وی دی نصب ویستا بازراه اندازی کنید. در صورتی که درخواست شد، یکی از کلیدهای صفحه کلید را برای راه اندازی ویندوز از روی دی وی دی نصب بزنید. وقتی صفحه اصلی نصب ظاهر شد، زبان خود و گزینه های دیگر را همان گونه انتخاب کنید که در حالت نصب ویندوز انتخاب می کنید. اما در صفحه بعد، گزینه Repair Your Computer را انتخاب کنید. Microsoft Windows Vista را انتخاب کنید. اگر سیستم عامل خود را در فهرست نینید، روی Load Drivers برای فعال کردن ویستا کلیک کنید تا بتواند دستگاه رانها را دستیابی کند.

SRT چند آزمایش تشخیصی انجام می دهد، و در صورت امکان مسائل را حل می کند. اگر مسئله را نتواند حل کند، استفاده از System Restore را به مسئولیت خودتان فراهم می سازد و ممکن است اطلاعات بیشتری درباره آنچه نادرست است فراهم کند. □



روزآمدسازی دستگاه رانها، به ویژه دستگاه ران ویدئویی، می تواند مسئله هنگ شدن عملیات خاموش سازی یا طولانی شدن مدت این عملیات را حل کند.

دستگاه ران کارت گرافیک خود را آن گونه که در راه حل قبلی توضیح داده شد روزآمد کنید.

اگر ویستا ضمن عملیات پرمصرف حافظه، مانند کار با چندین برنامه در یک زمان ضربه می بیند، تعداد برنامه هایی را که همزمان کار می کنند کاهش دهید. همچنین، Problem Reports And Solutions را به اجرا درآوردید (این گزینه را در Control Panel System And Maintenance ببینید؛ Problem Reports And Solutions را انتخاب کنید و بعد گزینه View Problem History را اجرا کنید) و ببینید که در زمان ضربه چه خبر بوده است. ترکیب کارهایی را که این مسئله را به وجود آورده اند دیگر انجام ندهید. همچنین، باید افزایش مقدار حافظه و فضای دیسک سخت را مدنظر قرار دهید.

نحوه برخورد ویستا با فعالیت زیادی دیسک. هر دو ممکن است اشکال باشند، اما مایکروسافت تا زمان چاپ این مقاله هیچ کدام را تأیید نکرده است. اگر ویستا ضمن اجرای یک بازی ضربه ببیند، می توانید وصله روزآمدکننده امنیتی مسئله دار، KB925902، را نصب زدایی کنید، اما پس از آن ویستا همواره نیاز به نصب آن را به شما یادآوری خواهد کرد. برای دیدن و حذف یک وصله روزآمدسازی، روی دکمه Start کلیک کنید و Programs، Control Panel، و سپس Programs And Features را انتخاب کنید. تحت Tasks، گزینه View Installed Updates را انتخاب کنید و آن وصله روزآمدسازی را نصب زدایی کنید. اگر آن را به تازگی نصب کرده باشید، می توانید از System Restore برای بازگرداندن کامپیوتر به نقطه پیش از نصب آن وصله نیز بهره بگیرید. همچنین می توانید

⁷ Startup Repair Tool