

Windows Server 2008



استیو بالمر، مدیرعامل مایکروسافت، در مراسم رونمایی از Windows Server 2008 در ماه فوریه در لوس آنجلس.

سرور **Web 7 IIS**، یا یکی از نه نقش دیگر عمل کند. واضح است که کاربران قدرت طلب به نصب **Server Core** ساده قانع نمی‌شوند. اما اگر بخواهید سروری داشته باشید که برای خودش در یک کابینت همواره روشن بماند و وظیفه‌ای خاص را انجام بدهد، مثلاً به عنوان یک **سرور DNS**، بهترین راه استفاده از **Server Core** است.

اجرا

چه از **Server Core** بهره بگیرید، چه از یک نصب استاندارد **Server 2008**، نصب این سیستم عامل بسیار ساده‌تر از گذشته شده است. راه اندازی **Server 2008** برخلاف **Server Core** که بر بنیاد متن است، کاملاً بر بنیاد **GUI** (رابط کاربری گرافیکی) است. دورانی که برای نصب **دستگاه‌رانه‌های**⁶ دیسک‌های سخت مجبور بودید از یک دیسکت فلاپی بهره بگیرید و برای این کار کلید **F6** را بزنید گذشته است. اگر برای یک

⁶ file server

⁷ TS (Terminal Services) Gateway server

⁸ IIS (Internet Information Services) 7 Web server

⁹ DNS server

¹⁰ driver

Server Core

طرز کار با **رابط ویندوز آسان** است. این خصوصیت سبب شده است که همواره به عنوان یک انتخاب برای خانه‌ها مطرح باشد. اما در سطح سرور، همه آن امکانات تجملی برای خانه‌ها به معنی تعداد زیادی کد برنامه‌سازی است که می‌تواند مورد توجه و بهره‌برداری هکرها و کراکرها قرار بگیرد. از سوی دیگر، هر چه تعداد استفاده‌کننده از یک سیستم عامل بیشتر باشد بیشتر هدف هکرها قرار می‌گیرد.

Server Core یکی از خصوصیات جذاب **Server 2008** است، اسکلتی از سیستم عامل بدون **GUI**، **Internet Explorer**، **Media Player**، **Windows Explorer**، **پیکربندی و مدیریت** این نرم‌افزار از طریق **رابط سطر فرمانی**⁴ (متنی)، یا از طریق برقراری ارتباط از راه دور با استفاده از برنامه **Management Console** مایکروسافت انجام می‌گیرد. با حذف «نواحی تجملی» سیستم عامل، هکرها مسیرهای کمی برای نفوذ پیدا خواهند کرد. لینوکس از این لحاظ به خود می‌بالد، چون از بدو تولد خود این خصوصیت را داشته است.

نصب **Server Core** فقط یک گیگابایت از فضای ذخیره را اشغال می‌کند، و آن را طوری می‌توانید پیکربندی کنید که هر نقشی از نقشهای ده گانه **Windows Server** را بازی کند. به عنوان یک **کنترل‌کننده دامنه**⁵، **سرور فایل**⁶، **سرور TS Gateway**⁷،

⁴ command line interface

⁵ domain controller

سیستم‌عاملهای سرور معمولاً برای کاربران پیشرفته جذاب هستند - حتی کاربرانی که یک سرور اختصاصی ندارند. به عنوان مثال، **Windows Server 2003** مایکروسافت محیطی بسیار شبیه به **ویندوز اکس‌پی** را در اختیار شما قرار می‌دهد؛ افزون بر این، ابزار مورد نیاز شما برای اداره یک شبکه اداری (یا یک شبکه خانگی تحت نظر کامل مدیر شبکه) را نیز فراهم می‌سازد. از یک کامپیوتر **Windows Server** برای اداره فایل‌های مهم، میزبانی ایمیل، فعال‌سازی امکان دسترسی از راه دور به هنگامی که در سفر هستید، یا **پخش جریانی**² صدا و ویدئو برای دوستان و خانواده بهره بگیرید. گذشته از اینها، سیستم‌عاملهای سرور قابل اعتمادتر از سیستم‌عاملهای کامپیوترهای رومیزی هستند.

با وجود این، همگی می‌دانیم که **لینوکس** محاسنی دارد که سیستم‌عاملهای سرور مایکروسافت نتوانند به پای آن برسند. لینوکس ارزانتر است. لینوکس از تلاشهای تعداد زیادی از متخصصان برای تکامل بیشتر نفع می‌برد، چون یک **نرم‌افزار منبع-باز**³ است. لینوکس به طور کلی در مقایسه با تلاشهای گذشته مایکروسافت امنیت بیشتری داشته است. با وجود این، امکانات جدید **Windows Server 2008** آن قدر هست که بتوان درباره استفاده از آن فکر کرد.

¹ Server operating system

² stream

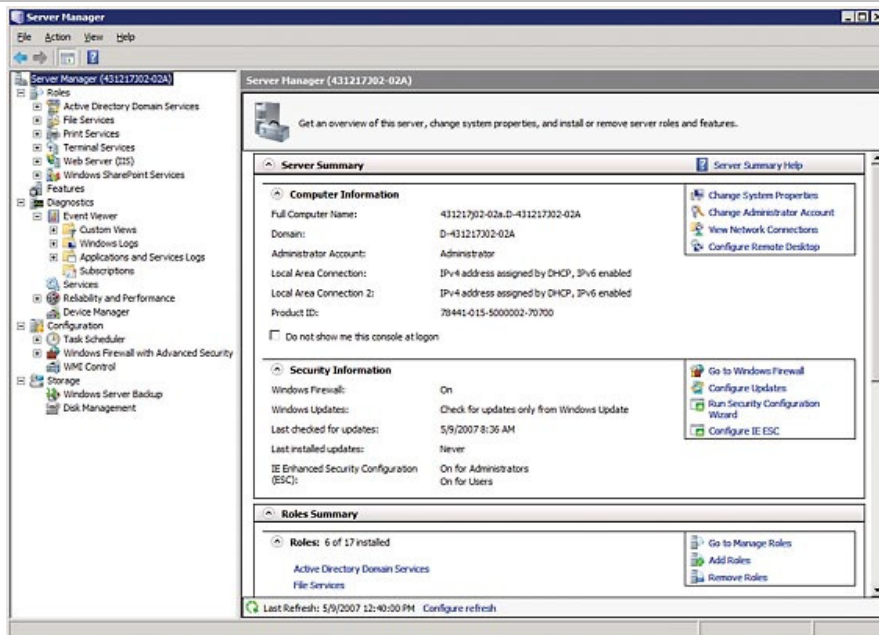
³ open-source

نصب شما را مجبور می‌کند که هر چند دقیقه یک بار ورودی به کامپیوتر بدهید. Windows Server 2008 این وضعیت را کاملاً عوض کرده است. پارتیشن دیسک خود را برپا می‌کنید، برنامه نصب‌کننده را به اجرا در می‌آورید، و برای خوردن یک ساندویچ به آشپزخانه می‌روید. وقتی نیم ساعت بعد برگردید، Server 2008 نصب شده است و آماده کار است.

وقتی اولین بار به Windows Server بوت کنید، یک فهرست واریسی Initial Configuration Tasks به نمایش در می‌آید، که در آن می‌توانید افزودنیهای دلخواه خود را انتخاب کنید. تنظیمهای شبکه را میزان کنید، نرم‌افزار را فعال‌سازی کنید، وصله‌های روزآمدسازی را دریافت و نصب کنید، و نقش(هایی) را که می‌خواهید Windows Server انجام دهد انتخاب کنید.

Terminal Services: دستیابی از هر جایی

کاربران قدرت طلب محتاط ممکن است در برابر باز کردن سیستم خود برای دستیابی از راه دور مقاومت کنند، اما امکانات Server 2008 از طریق کانالهایی فراهم می‌شود که بسیار امن‌تر از کانالهای ارتباطی سیستم‌عاملهای پیشین میکروسافت است. در حقیقت، Terminal Services یکی از دلایل اصلی برای ارتقا به Server 2008 می‌تواند باشد. □



Server Manager طبقه اول خانه شماست، پنجره مدیریت سیستم‌عامل است، که از آنجا

می‌توانید همه امکانات مهم سیستم‌عامل را دستیابی کنید.

از همه بهتر: در گذشته شما مجبور بودید تقریباً یک ساعت در کنار کامپیوتر بنشینید، در یک جا یک نام تایپ کنید و در جایی دیگر یک شماره سریال ارائه بدهید. عملیات

کارت SAS جدید به نرم‌افزار نیاز داشته باشید، کافی است یک سی‌دی در دیسکران قرار دهید، یا یک حافظه فلش USB وصل کنید و مکان حضور دستگاه‌ران را مشخص کنید.

بیکربندی Terminal Services به شما امکان می‌دهد که کسانی را که می‌توانند از راه دور منابع شبکه را دستیابی کنند مشخص کنید.

